



تقرير التقييم الذاتي لكلية العلوم للبنات وفق المعايير الوطنية للاعتماد المؤسسي

لجنة المراجعة

أ.د. احلام محمد فرحان
أ.د. يسرى محمد عبد الله
أ.د. فكريت مجيد حسن
م.م. عمر فائز حسين

لجنة الاعداد

م.د. يسرى عبد الصاحب
م. وسن عداي مهدي
براء مؤيد
رشا حميد
نور ناهض
شيماء حسين



مقدمة عن كلية العلوم للبنات:

تتمتع كلية العلوم للبنات ومنذ تأسيسها بسمعة علمية متميزة ضمن جامعة بغداد. وبشكل عام فان الكلية تركز الإمكانات للحفاظ على أعلى مستوى علمي حيث تقوم الكلية بتوفير برنامج دراسي و بحثي واسع ضمن تخصصات علوم الحياة ،علوم الكيمياء، علوم الفيزياء ، علوم الحاسوب وعلوم الرياضيات وذلك لتوفير الفرص العلمية لطلبة الدراسات الأولية والعليا. وفي كل عام يتم انجاز العديد من البحوث العلمية الأصيلة في مختلف اقسام الكلية. وفي مستوى الدراسات الأولية توفر الكلية الفرصة للحصول على شهادة البكالوريوس في العلوم المذكورة اعلاه عن طريق إعطاء الدروس العملية والنظرية وكذلك البحث العلمي في جميع اختصاصات الاقسام تقريبا إذ أن المواضيع التي تدرس خلال السنوات الدراسية الأربعة تؤهل الخريجات للعمل كلا حسب اختصاصه حيثما تبرز الحاجة لهم في ميادين العمل. وتتضمن الكورسات المعطاة المواضيع الأساسية في تخصصات الاقسام وضمن فروع الاقسام و عدة علوم غيرها. أما في مستوى الدراسات العليا فان الكلية تمنح شهادتي الماجستير في العلوم والدكتوراه فلسفة وكلاهما بالكورس والبحث. وينتمي للكلية حوالي 275 منتسباً معظمهم من حملة شهادتي الدكتوراه والماجستير. ولقد تزايد عدد الطلبة الجدد المقبولين في الكلية عبر السنوات السابقة. ففي سنة 2017-2018 تم قبول 20 طالبة في الدراسات العليا (الدكتوراه والماجستير) وبمختلف تخصصات العلوم ليصبح العدد الكلي لعدد طالبات الدراسات العليا 200 طالبة.

الفصل الاول

واقع كلية العلوم للبنات / جامعة بغداد وفق معايير الاعتماد المؤسسي الوطني (المعيار الاول : استرراتيجية المؤسسة التعليمية)

يعمل التخطيط الاستراتيجي على مساعدة المؤسسات التعليمية للاستفادة من نواحي القوة وتطويرها وتنميتها والحد من جوانب الضعف ويوجه اصحاب القرار في المؤسسة نحو اتخاذ قرارات صحيحة تحدد الملامح المستقبلية للمؤسسة، مما يسهل على المؤسسات التعليمية مواجهة التحديات ومواكبة التطور . قامت الكلية و من خلال اجراءاتها الدورية في مراجعة رؤيتها ورسالتها واهدافها لغرض نيل الاعتماد المؤسسي و تطوير و تحسين قدرات الكلية في مخرجاتها التعليمية في ضوء التطورات والتغيرات العالمية وبما ينسجم مع استراتيجية الجامعة وفي اطار استراتيجية الوزارة.



رؤية ورسالة واهداف كلية العلوم للبنات /جامعة بغداد
الرؤية:
أمرأة تنتج المعرفة وتقود التغيير.

الرسالة:
إعداد خريجات يتمتعن بمستوى علمي رصين وخبرات عملية واسعة وقدرات شخصية تؤهلن لمواكبة التطور العلمي والتكنولوجي والانخراط في مجالات العمل المتنوعة، ليصبحن قيادات ناجحات في العمل والمجتمع.

- الأهداف:**
- 1-اعتماد النظام الدراسي والمناهج الدراسية التي تحقق المستوى العلمي الرصين الذي تتميز به المؤسسات العالمية.
 - 2-الارتقاء بمستوى الدراسات العليا والبحث العلمي لمعالجة التحديات وللإسهام في تطوير البرامج التنموية والبيئية والاقتصادية والاجتماعية.
 - 3-تعزيز الاهتمام بحقوق المرأة .. والعمل على تأهيلها لدورها القيادي في العمل والاسرة والمجتمع.
 - 4-اعتماد طرائق ووسائل ومصادر التعلم الحديثة.
 - 5-تنفيذ البرامج التعليمية والتربوية التي تدعم الثقة بالنفس وتطور القدرات الذهنية وتحفز الطموح لتحقيق النجاح في الحياة الشخصية والعملية.
 - 6-تنظيم النشاطات اللاصفية التي تسهم في تطوير وتنمية شخصية الطالبة. وتعزيز المبادئ الأخلاقية الفاضلة وتنمية الشعور بالمسؤولية وروح التعاون ، والمساهمة في خدمة المجتمع.
 - 7-تفعيل دور التعليم المستمر في تطوير قدرات ومهارات منتسبي الكلية ، ولتحقيق التواصل مع مؤسسات الدولة والمجتمع.
 - 8-تطوير المجلة العلمية التي تصدرها الكلية لتصل إلى مستوى المجالات العالمية الرصينة.
 - 9-بناء الشراكات والتعاون العلمي مع الكليات والمؤسسات العلمية داخل وخارج العراق.
 - 10-تطوير وتحديث النظام الإداري للكلية لمواكبة النظم المتطورة لإدارة المؤسسات العلمية لتكون الكلية صرحاً علمياً يدعم جوانب القوة والتنوع في مؤسسات التعليم العالي في العراق.

سياسة الجودة وتعهد الادارة لكلية العلوم للبنات
سياسة الجودة:

تتضمن سياسة الجودة في كلية العلوم للبنات العمل وفق نظام ادارة الجودة المُطبق وفق متطلبات المواصفة القياسية ISO 9001:2015 وذلك من خلال المساهمة الفاعلة للعاملين وقيامهم بمسؤولياتهم لتحقيق أهداف الجودة الموضوعية ومراجعتها دورياً وبما يضمن تحقيق كفاءة الأداء العام للكلية وتلبية احتياجات وتوقعات الاطراف المعنية للوصول الى تحقيق رضاهم والالتزام بنهج التحسين المستمر للنظام لضمان فعاليته واستمراريته.



تعهد الإدارة:

تتعهد ادارة كلية العلوم للبنات بالالتزام الاداري والقانوني تجاه الجهات المستفيدة والعاملين في المؤسسة التعليمية في تحقيق ما جاء في سياسة الجودة والمواصفة الدولية ISO 9001:2015

البيانات الوصفية لكلية العلوم للبنات /جامعة بغداد

اسم المؤسسة : كلية العلوم للبنات

نوع المؤسسة: كلية حكومية

اسم الجامعة التابعة لها المؤسسة: جامعة بغداد

الموقع الجغرافي: بغداد -الجادرية

الموقع الالكتروني: <http://csw.uobaghdad.edu.iq>

بدأت الدراسة بالكلية للعام: 2002

مدة الدراسة للدراسات الاولية للحصول على درجة البكالوريوس : اربع سنوات

مدة الدراسة للدراسات العليا للحصول على:

درجة الدبلوم :سنة

درجة الماجستير :سنتين

درجة الدكتوراه :ثلاث سنوات

لغة الدراسة : الانكليزية

عدد الاقسام العلمية: (5)

1- قسم علوم الحياة

2- قسم علوم الكيمياء

3- قسم علوم الفيزياء

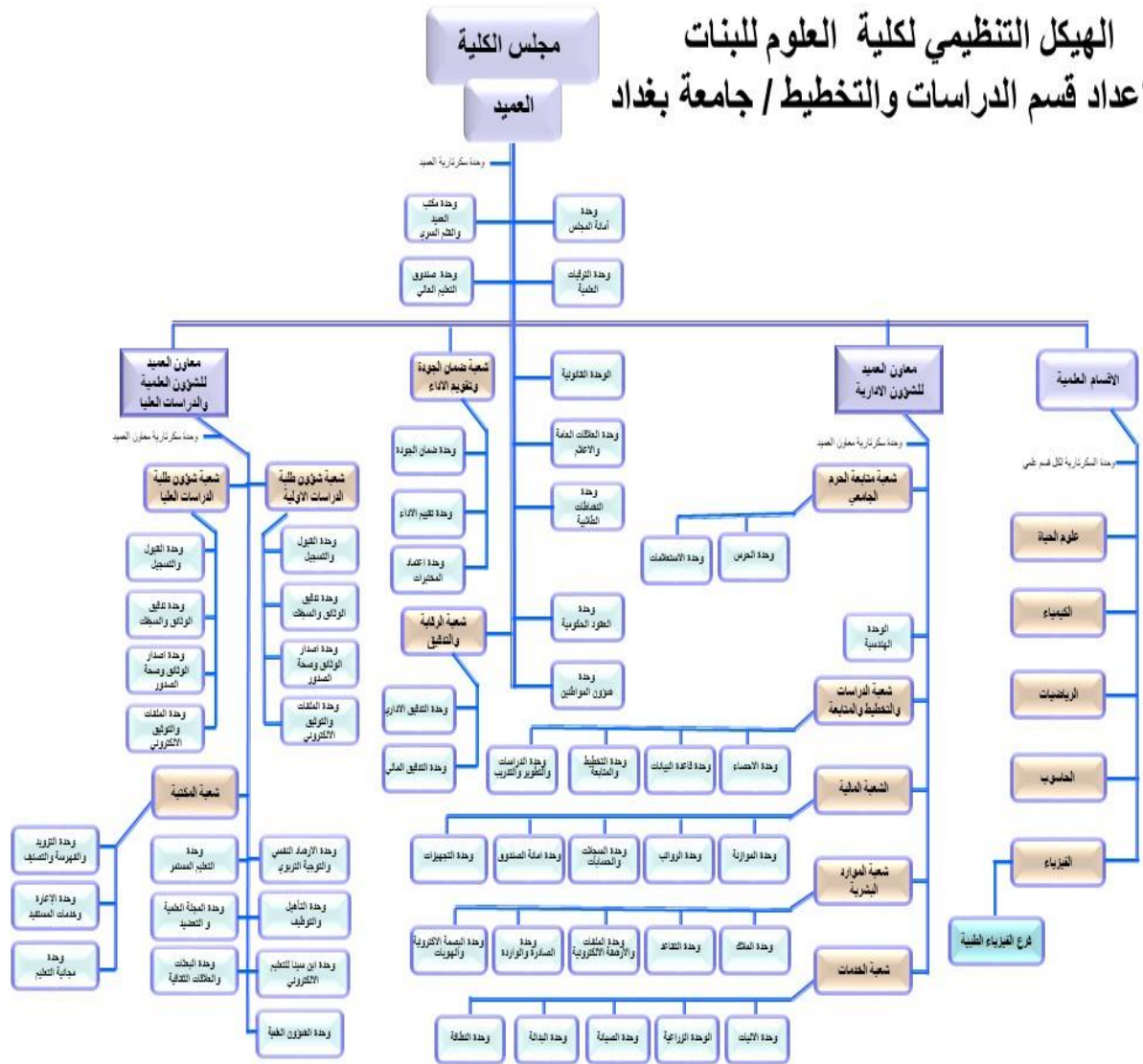
4- قسم علوم الرياضيات

5- قسم علوم الحاسوب



(المعيار الثاني : الحوكمة والادارة)
الهيكل التنظيمي لكلية العلوم للبنات/جامعة بغداد

الهيكل التنظيمي لكلية العلوم للبنات
اعداد قسم الدراسات والتخطيط / جامعة بغداد



ان معيار الحوكمة و الادارة يشير الى مستوى التطوير و التحسين لجودة اداء المؤسسة يرتبط بمستوى الخطط و البرامج المعتمدة في المؤسسة التعليمية (كلية العلوم للبنات) من حيث البرامج و الخطط المعتمدة (برامج التخطيط التعليمي في تطوير قدرات الكلية في الحوكمة و الادارة ، برنامج الخطة الاستراتيجية ، السيطرة على الموازنة التخطيطية الانفاقية السنوية، الاحصاء و قاعدة البيانات و التحليل الاحصائي، مراقبة و تحديث برنامج الوصف البرنامج الاكاديمي للانشطة التعليمية، برنامج الانشطة و الفعاليات ، رسم الخطط السنوية، كتابة التقارير السنوية الختامية ، تحديد و دراسة متطلبات المجتمع و سوق العمل ،تحديد دراسة الجدوى الاقتصادية للمشاريع المستقبلية ، برنامج اعادة تدوير القوى العاملة وبما يخدم متطلبات المؤسسة ، تحديث و تطوير الرؤية و الرسالة و الاهداف ، تأمين خطة لمتطلبات الاعتماد الاكاديمي العالمي).



ايضا من برنامج الخطط السنوية المعتمدة في كلية العلوم للبنات للسيطرة على المدخلات و العمليات و المخرجات المتعلقة في الحوكمة و الادارة (خطة البحث العلمي، خطة الصيانة ، خطة التدريب ، خطة البرنامج الاكاديمي، الخطة الاستراتيجية، خطة القبول، خطة الموارد البشرية، خطة الانشطة اللاصفية، خطة تحسين الجودة ، خطة اعتمادية ممارسة المختبر الجيد، خطة السلامة المهنية، خطة الدفاع المدني والطوارئ، خطة مركز قاعدة البيانات، خطة تحليل بيئة العمل الداخلية و الخارجية، خطة الانشطة التعليمية).

المعيار الثالث (الموارد المالية والمادية)

من المعايير الرئيسية لضمان سلامة البيئة الجامعية وجودتها، هو ضمان توفر المصادر المالية اللازمة لهذه البيئة وحسن إدارتها، من حيث التخطيط المالي السليم ووضع الميزانيات الواضحة لأنشطة المؤسسة ومهامها تتسك مع رؤيتها ورسالتها، ووضع الخطط الكفيلة بتوفير ذلك سواء من المصادر الأكاديمية أو من خارج النطاق الأكاديمي، ووضع خطط لإدارة المخاطر المحتملة . كما أن على المؤسسة ضمان إدارة مالية مسؤولة وشفافة تتبع الإجراءات المالية المعمول بها قانونياً، وعند النظر في المصادر المالية والبشرية التي توفرها المؤسسة، فإنه لا يكفي البحث في كفاية هذه المصادر، من حيث العدد والتوافر، بل يجب التركيز على كفاءتها وخبراتها وتوظيف ذلك في تحقيق المهمات التي تضطلع بها المؤسسات التعليمية سواء الأكاديمية أو البحثية أو خدمة المجتمع كما يجب التركيز على الخطط التي تضعها المؤسسة في مراقبة أداء هذه المصادر وضمان جودتها، والإجراءات التي تتبعها للتحسين المستمر، سواء من حيث التحديث المستمر للمصادر المادية أو الارتقاء بالمصادر البشرية وتنميتها من خلال برامج تطوير مهاراتها وكفاءتها .

مساحة الكلية: 12257 متر مربع

المساحة الكلية للمكتبة: (305 متر مربع) للدراسات الأولية العليا

المساحة الكلية للمختبرات: 2398.18

عدد المختبرات: 89 مختبر للدراسات الأولية والعليا

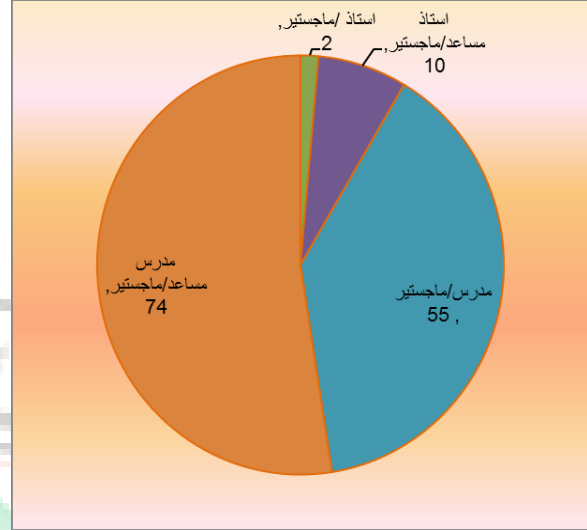
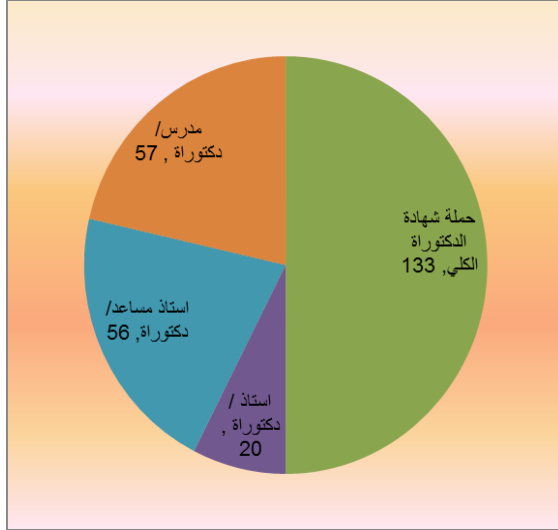
المعيار الرابع (اعضاء هيئة التدريس)

تواجه المؤسسة التعليمية تحديات عديدة في مجال اختيار الملاكات التدريسية المؤهلة للعمل فيها بكفاءة عالية. إن الاهتمام باختيار أعضاء هيئة التدريس يعد العنصر الحاسم في نجاح فاعلية عملية التعليم و التعلم، وعليه لا بد ان يكون اعداد هيئة التدريس ومؤهلاتهم كاف لتحقيق رسالة المؤسسة التعليمية وأهدافها ، كما يجب تعيين أعضاء هيئة التدريس على وفق قواعد واسس اكااديمية تخدم اهداف المؤسسة وتطورها وهذا يتطلب وجود لوائح وتعليمات توضح مسؤوليات وواجبات أعضاء هيئة التدريس من حيث النصاب بحسب الألقاب العلمية وتهيئة التسهيلات والدعم المناسب لحضور المؤتمرات والورش ؛ فضلاً عن تطوير مهاراتهم وقدراتهم وتوفير البيئة المناسبة للارتقاء بعضو هيئة التدريس كما تطبق الكلية نظاماً موثقاً لتحفيز التدريسيين ومكافأتهم على الانجازات المتحققة خلال العام الدراسي.

مؤهلات اعضاء هيئة التدريس:

تضم الكلية عدد من التدريسيين بمستوى علمي عالي ومن حملة شهادة الدكتوراه و الماجستير وباختصاصات مختلفة في مجال الكيمياء، علوم الحياة ، الفيزياء، الرياضيات والحاسوب. اذ تضم الكلية عدد من حملة شهادة الدكتوراه من جامعات عالمية بريطانية، أمريكية، ماليزية واسترالية وكذلك من الجامعات العراقية. وتتألف هيئة التدريس في الكلية من تدريسيين بألقاب علمية من أستاذ و أستاذ مساعد ومدرس ومدرس مساعد مؤهلين لأداء العمل الأكاديمي ومهنة التدريس بشكل ممتاز . وفيما يلي يتم استعراض محاور الاعتماد المؤسسي الوطني وتحليل سوات وخطط التحسين وبشكل فصول متتالية.

عدد اعضاء هيئة التدريس = 274



المعيار الخامس (الطالبات)

يتم قبول الطالبات في الكلية قبولاً مركزياً من خلال توزيع الطالبات من قبل الوزارة على مختلف الكليات والمعاهد، إذ تقوم الطالبة من خريجة الدراسة الإعدادية الفرع العلمي بملى استمارة القبول التي تتضمن اختيارات عديدة ويتم تحديد أدنى معدل يمكن للطالبة من خلاله القبول في الكلية عن طريق إحصاء عدد المتقدمات إلى الكلية وبموجب تسلسل اختيارات الطالبة، وبشكل عام يتراوح أدنى معدل للقبول في الكلية سنوياً ما بين (75) إلى (82). يتم في الصف الثالث توزيع الطالبات على التخصصات الرئيسة اعتماداً على معدلاتهن في الصف الثاني ورغبتهن . بلغ عدد الطالبات في الكلية للعام الدراسي 2017-2018 (356) طالبة.

السنة الدراسية	معدل الدراسة الاعدادية (الادنى)	معدل الدراسة الاعدادية (الاعلى)	خطة قبول الطالبات	عدد الطالبات المقبولات الجدد	عدد الطالبات المتخرجات
2014-2013	79.7	86.7	338	338	218
2015-2014	80.5	87.8	319	319	259
2016-2015	82	91.2	318	318	272
2017-2016	75.8	92.1	323	323	233
2018-2017	76	91.8	356	356	245

- تتوفر لجان الإرشاد التربوي للطالبات المشكلة في الكلية ويتم متابعتها من قبل العمادة، يتم من خلالها معرفة مشاكل الطالبات ووضع الحلول المناسبة لها فضلا عن الدعم المادي الذي تقدمه لبعض الطالبات بالتعاون مع رئاسة القسم وعمادة الكلية.
- يتم توفير الكتب العلمية الحديثة والشبكة المعلوماتية الأنترنت مجاناً لطالبات الكلية.



- يتم تقييم مخرجات تعلم الطالبات عن طريق الواجبات والامتحانات القصيره اليومية التحريرية والشفهية كذلك عن طريق التقارير المختبرية ومشاريع البحوث المقدمة الى القسم ، تصنف البحوث من قبل تدريسيي الكلية وتتم مناقشتها من قبل لجان مناقشة مشاريع التخرج.
- يتم توفير كتيب تعريفى للطالبات يتضمن معلومات دقيقة بشأن رؤية ورسالة واهداف المنظمة التعليمية لاقسام العلمية والوحدات الساندة واسماء القيادات الادارية واعضاء الهيئة التدريسية ونظام القبول والتسجيل والانتقال والمقررات الدراسية لكل مرحلة وعدد الساعات النظري والعملية وعدد الوحدات .
- تخصيص مرشد تربوي لكل 100 طالب ويراعى اشراك المرشدين التربويين بدورات متخصصة تؤهلهم للعمل في الارشاد التربوي بشكل فعال .
- يتم عقد لقاءين سنوياً على الاقل لإدارة الكلية مع عموم الطلبة للحصول على التغذية الراجعة منهم حول مجمل العملية التعليمية.
- هنالك تعليمات موثقة ومعلنة للطالبات تحثهم على الالتزام بالنزاهة الاكاديمية وتحفزهم على الالتزام بالقيم والسلوكيات الايجابية التي تنسجم مع القيم الساندة في الوسط الجامعي .
- هنالك نظام موثق ومطبق خاص بالنشاطات العلمية.
- هنالك برنامج موثق ومطبق للنشاطات الترفيهية والاجتماعية والرياضية السنوية للكلية .
- يتم تهيئة وحدات سكنية ملائمة للطالبات (اقسام داخلية) تتوفر فيها كافة المستلزمات الضرورية للسكن المريح.
- هنالك نظام تحفيزي موثق ومطبق لمكافاة الطلبة المبدعين والمتفوقين ماديا ومعنويا.
- يوجد نظام خاص لمحاسبة الطلبة المسيئين بما يضمن عدم الاساءة الى العملية التربوية في المنظمة التعليمية.
- توجد وحدة التأهيل والتوظيف مهمتها التواصل مع الخريجات وانتقالهم الى حقل العمل لتعزيز روح الانتماء لديهم فضلاً توفير معلومات راجعة تعزز فاعلية عملية التعليم والتعلم .
- يتم تدريب الطالبات على المهارات المختلفة العلمية والاجتماعية التي تخدم التخصصات وتخدم المعرفة الثقافية العامة وتتابع وحدة التعليم المستمر التدريب الصيفي للطالبات.
- تعتمد الاقسام العلمية في الكلية على عدد من الاليات التي تطبق على مدى سنوات الدراسة الاولية لتحسين قدرات الطالبات على التعليم والتعلم والبحث العلمي ويمكن تلخيصها بالمبادئ التالية:
 - 1- تكليف الطالبات باعداد بحوث خاصة تتعلق بفقرة او اكثر من فقرات المادة المنهجية فضلاً عن الواجبات البيئية لكل مادة والاختبارات السريعة والمناقشات التي تحصل خلال المحاضرة النظرية والعملية والتي تهدف بمجملها الى ترصين مبدا التعليم والتعلم والبحث العلمي لدى الطالبة فضلاً عن اعتماد معايير متعددة لتقييم مستوى الطالبة وليس الامتحان النظري الشهري لوحده.
 - 2- تكليف الطالبة باجراء التجارب المختبرية واعداد التقرير الخاص بالتجربة والذي يتضمن بيان النتائج ومناقشتها ووضع الاستنتاجات الخاصة بكل تجربة مما يتاح للطالبة فرصة استنباط وتحليل النتائج التجريبية وبما ينمي لديها امكانات البحث العلمي.
 - 3- تطوير برامج التدريب الصيفي من اجل ان يمتلك الطالبة مهارات ذات صلة باتخاذ القرار، والتحليل، والتفسير، والمهارات المستدامة، كي يحقق نجاحاً طويلاً الأمد في مجالي التعلم واداء البحث العلمي.
 - 4- اختيار المواقع المناسبة للسفرات العلمية لضمان استفادة الطالبة في توسيع مداركهم ومعرفة حقول العمل ومن ثم اعداد تقرير عن الزيارة العلمية متضمناً أسلوب التنفيذ والمعوقات أو المشاكل والتركيز على الكيفية التي يتم بها تنفيذ فقرات هذه المشاريع مما سيكسب الطالبة القدرة على التمييز وكذلك الجرأة في حضورها لموقع العمل وطرح الأسئلة والاستفادة من الخبرات العملية. تعتبر هذه التجربة جيدة في فصح المجال أمام الطالبة للعمل الجماعي.



- 5- اعداد مشروع البحث الخاص بالتخرج ونشر اغلب البحوث في مجلات لها معامل تاثير مما يدل على الرصانة العلمية ويتم اختيار البحوث التي تنمي القابليات العلمية والمعرفية فضلا عن التوسع في معرفة التقنيات وكيفية كتابة البحوث العلمية.
- 6- تطوير مهارات المدرسين في أساليب وأنماط التدريس من خلال اشتراكهم بدورات طرائق التدريس والدورات التدريبية التي تتعلق بطبيعة واختصاص التدريسي.

المعيار السادس (البحث العلمي)

- يشكل هذا المعيار أهمية بالغة للمؤسسة التعليمية كونه يشير الى جوهر تميزها، فالمؤشرات المعتمدة التي تتناول طبيعة العلاقة بين اعضاء هيئة التدريس والطلبة من خلال تحقق حالة التناسق والانسجام ليعكس حالة التميز في النتاج البحثي المتحقق، اذ إن تحقيق نتاج علمي متميز تشكل فيه الاختراعات والابتكارات في مختلف المجالات العلمية السمة البارزة كماً ونوعاً، أن النشاط العلمي البحثي لتدريسي الكلية وتحديداً الموجه نحو اكتشافات علمية نظرية وتطبيقية عبر تحويلها الى مشاريع ريادية هو الذي يحقق حالة التميز كما ان السعي لحضور المؤتمرات والندوات وورش العمل في داخل البلد وخارجه من قبل اعضاء هيئة التدريس يسهم في التطوير المستمر للعلوم والمعارف واكتساب المهارات عبر التفاعل الايجابي مع اقرانهم في المؤسسات العلمية البحثية الاقليمية والعالمية بهدف تحقيق التنمية البشرية المستدامة .
- يتم وضع خطة للبحث العلمي لكل قسم من الاقسام العلمية وتتضمن مايلي :
- 1- البحوث المقترحة المقدمة من قبل الاساتذة في كل فرع من الفروع العلمية في القسم العلمي وتكون ضمن خطة البحوث المخطط لها.
 - 2- البحوث الخاصة بطلبة الدراسات العليا لاستيفاء متطلبات الدراسة والتي تكون بحث لطالبة الماجستير وبحثان لطالبة الدكتوراه .
 - 3- بحوث تخرج الطالبات في الدراسة الاولية التي يتم نشرها.
 - 4- بحوث اخرى خارج الخطة البحثية التي يمكن ان ينجزها التدريسي خلال العام الدراسي.

المعيار السابع (خدمة المجتمع)

تعد خدمة المجتمع معيار الارتكاز للمؤسسة التعليمية الذي من خلاله يتفاعل أعضاء هيئة التدريس والموظفين والطلبة مع جميع مؤسسات المجتمع المحلي والوطني بهدف ترسيخ صورة المؤسسة التعليمية ودورها في تنمية المجتمع فضلا عن السعي الى تحقيق التكامل بين المؤسسة التعليمية والمجتمع. تُعد الكلية جزءاً أساسياً ومهماً في المجتمع المحلي، اذ تتضمن اسهامات الكلية انشطة وخدمات لمساعدة الافراد أو المجتمعات المحلية مثل زيارات ومساهمات لدور الايتام والمسنين والعجزة فضلا عن دعم قطعات الجيش والحشد الشعبي والمساهمة في دفع عجلة الاقتصاد الوطني والمحافظة على البيئة وزيادة الرفاه الاجتماعي من خلال الدعم المادي والمعرفي ومشاريع التنمية، كما توفر الكلية المرافق والخدمات لدعم وتطوير المجتمع وكذلك تشجيع اعضاء هيئة التدريس والموظفين والطلبة على المشاركة الفاعلة والبناء في خدمة المجتمع. تقوم الكلية بالاعلان عن انشطتها؛ فضلا عن اشراك اعضاء المجتمع المحلي ضمن مجلس ادارتها وأن تتابع بشكل مستمر نظرة مكونات المجتمع إليها وصولاً الى تبني استراتيجيات فاعلة ومناسبة من أجل العمل على تحسين صورتها وسمعتها الاكاديمية.



المعيار الثامن (المناهج)

تعد المناهج أداة التربية والتعليم في قيادة التغييرات في المجتمع لإعداد نوعية من المتعلمين قادرين على مواجهة متطلبات العصر والمستقبل لذا

➤ يتم تهيئة حقيبة تعليمية لكل مادة دراسية ضمن المنهج تحوي المفردات التفصيلية لتلك المادة مع الالتزام بشرح تلك المفردات واهدافها بالأسلوب الدقيق والتوقيت الذي يضمن تحقيق عملية التعليم والتعلم بفاعلية من خلال تصميم المقرر وترميزه وبناء خطة المقرر الدراسي مع التأكيد على ان هذه المفردات تعتمد الحد الأدنى لكل مادة وبيان الساعات النظرية والعملية وعدد الوحدات.

➤ تعزيز المنهج الدراسي بما يتناسب مع التطور الحاصل في حقل الاختصاص واعطاء مرونة للتدريس لتعزيز تلك المفردات وتحقيق اضافة معرفية تتناسب مع التطور الحاصل وبما لا يتجاوز 20% للمادة الدراسية الواحدة .

➤ تحقيق زيارات موثقة لعميد الكلية ورئيس القسم او الفرع التدريسي للاطمئنان على كفاءة وتوقيت واسلوب اقبال مفردات المقرر الدراسي للطلبة وتؤخذ تلم الزيارات عند تقييم عضو الهيئة التدريسية.

➤ توفير كافة المستلزمات والوسائل التعليمية والتقنيات المناسبة داخل القاعات والورش والمختبرات بما يضمن فاعلية عملية التعليم والتعلم وبكفاءة للطلبة. يتم اعادة النظر بالمناهج الدراسية لكل (4-5) سنوات وفق المعيار العالمي وبما يضمن الهدف المطلوب ويعزز بإدخال التغييرات التي تحقق التواصل مع حافات العلوم في حقل الاختصاص.

➤ تم تحديث المناهج بعد الاطلاع على مناهج الجامعات العالمية وتحديد مفرداتها للدروس العملية والنظرية واعطاء الجانب العملي اهمية كبيرة كونه الجزء الذي يعزز المهارات التي يمكن ان تكتسبها الطالبة خلال عملية التعليم والتعلم وبما يحقق متطلبات سوق العمل الى جانب تحديث الكتب المنهجية واعتماد الطبعات الحديثة وكذلك تحديد المصادر الرديفة والحديثة للكتب المنهجية. واقترن ذلك بالتحول من النظام السنوي الى النظام الفصلي وتحديد الساعات التدريسية التي تعتمد على عدد الوحدات المقررة لكل مادة دراسية مع الاخذ بنظر الاعتبار الدروس التي تعد من متطلبات الجامعة .

➤ وتسعى كليتنا الى تطبيق نظام المقررات الدراسية بعد ان يتم تهيئة متطلبات هذا النظام ومنها البنى التحتية وخاصة القاعات والمختبرات. كذلك للمناهج الدراسية فقد وضعت المفردات الدراسية من قبل لجان تخصصية لها خبرة طويلة في التدريس والمؤهلات العلمية العالية وذلك لربط أواصر مواد المرحلة الواحدة فيما بينها وكذلك ضمان الانسيابية والتماسك مع مفردات المرحلة التي تليها، لذا فإن التماسك بين مفردات البرنامج الدراسي متوفرة وشبيهة بسلسلة الحلقات من المرحلة الأولى إلى الرابعة مع الأخذ بنظر الاعتبار متطلبات كل درس وقد صمم كل منهج بحيث يحقق الأهداف المطلوبة للخريجة

➤ إن مفردات الدروس والبرنامج التعليمي في حالة تحديث مستمر من قبل التدريسيين وبإشراف اللجنة العلمية في كل تخصص فضلا عن تحديث الكتب المنهجية بشكل مستمر لمواكبة التطورات الحديثة.

➤ ويتم سنوياً توزيع استمارات من قبل وحدة ضمان الجودة وتقييم الأداء في الكلية كواحد من المهام المناطة بها على الطالبات لتقييم ومراجعة المناهج الدراسية التي تدرس لهم كما مبين ادناه:

- ويتم سنوياً ضمن موقع القسم على شبكة المعلومات العالمية (الانترنت) نشر مايعرف باستمارات الخطط التدريسية على شكل استمارات منفردة لكل مادة دراسية في كل تخصص إذ يقوم التدريسيون بملئها وتتضمن محتويات العام الدراسي من مواد دراسية وبكافة مواضيعها الفرعية فضلا عن مواعيد الامتحانات الشهرية والفصلية والدروس العملية وغيرها وعلى الرابط التالي:

edu.iq.csw.uobaghdad

- تقوم وحدة ضمان الجودة وتقييم الأداء في الكلية باستطلاع رأي الطالبات حول مجمل العملية التعليمية كتغذية راجعة تقدم الى الاقسام العلمية لغرض التحديث والتطوير .



الفصل الثاني تطبيق تحليل سوات في برنامج التقييم الذاتي المعيار الاول (استراتيجية المؤسسة التعليمية)

أ- المعيار الاول وفق تحليل سوات:

نقاط القوة:

- تتوفر رؤية ورسالة واهداف للكلية معلنة .
- يتم بناء الخطط على وفق برنامج زمني وقاعدة بيانات تكون منسجمة مع اهداف الكلية وبما يحقق التطوير والتحسين المستمر.
- توجد تغذية راجعة لتحسين العملية التعليمية من خلال توزيع استبانات للطالبات والمنتسبين.

نقاط الضعف:

- عدم مراجعة الرؤية والرسالة والاهداف بشكل دوري.
- ضعف دور الكلية في تفعيل التشريعات التي تشجع على الانتقال من المركزية الى اللامركزية.

الفرص:

- توجد داخل الجامعة ملاكات متخصصة في التخطيط الاستراتيجي يمكن الاستفادة من خبراتها في بناء خطة استراتيجية علمية للكلية بما يتناغم والخطة الاستراتيجية للجامعة.

التحديات:

- قلة اعتماد الدراسات العلمية والميدانية لرسم خارطة الطريق لبناء عملية تعليمية واضحة.
- ب- الاجراءات المقترحة :
 - تكون هناك مراجعة سنوية لرؤية ورسالة واهداف الكلية وفق متطلبات سوق العمل من قبل الادارة العليا .
 - اعتماد الدراسات العلمية والتحليلية في رسم خارطة الطريق لبناء العملية التعليمية.
 - تقديم دراسات خاصة من قبل لجنة خبراء لتحويل النظام الاداري من المركزية الى اللامركزية.
- ج- عناصر تقييم المعيار الاول / ممارسات:
 - وجود رؤية ورسالة واهداف للمنظمة التعليمية وتكون منشورة اي معلنة وموثقة وان الاهداف الموضوعية قابلة للقياس بأدلة موضوعية. تم المصادقة على الرؤية والرسالة والاهداف من قبل الادارة العليا.
 - توجد خطط عمل تنفيذية مقرونة بجداول زمنية للتنفيذ.
 - يوجد تطبيق جزئي للتوصيف الوظيفي.

المعيار الثاني الحوكمة والادارة:

أ- المعيار الثاني وفق تحليل سوات:

نقاط القوة:

- تتوفر هياكل تنظيمية كلية وجزئية وتتم مراجعتها بصورة دورية.
- تقوم الكلية بتطبيق القوانين والتعليمات الصادرة من الوزارة والجامعة.
- يوجد توصيف وظيفي موثق.
- توجد خطط تحسين لكل مفاصل الكلية.
- تتوافر قواعد السلوك الوظيفي ويتم تطبيقها من قبل كافة منتسبي الكلية.
- يوجد نظام مالي للحوافز معلن.
- توجد معايير خاصة لاختيار الجهات الخارجية ذات العلاقة وتصنيفها.



- تعمل الكلية على وضع ميزانيتها وفقا لخطط التحسين والتطوير.
- تقوم الكلية بتوفير الفرص والعدالة في التعيين والاختبار والمنح والحوافز.
- توفر الكلية سياسات موثقة وواضحة وعادلة بشأن اجراء الترقية .
- يوجد في الكلية اجراءات للتعامل مع شكاوي الطلبة وحلها بشكل فاعل.

نقاط الضعف:

- قلة التخصيصات المالية.
- الهيكل التنظيمي الموثق في التقرير لم يبرز تحديد المسؤوليات بدقة فلم يظهر دور في الهيكل والوحدات التابعة له كما لم تظهر وحدة ادارة قاعدة البيانات في الهيكل.

الفرص:

- اعتماد الحوكمة الالكترونية والاعتماد الاكاديمي ضمن مشاريع البرنامج الحكومي لوزارة التعليم العالي والبحث العلمي (2018-2022).

التحديات:

- هناك عواقب تحدث في عملية ضبط قوانين وتعليمات تؤمن الحماية الفكرية.
- ب- الاجراءات المقترحة:

- التحديث المستمر للهيكل التنظيمي الخاص.
- زيادة الدعم والتحفيز المادي والمعنوي لتحسين الاداء.
- اشراك الطلبة والخريجين في عملية صنع القرار .
- ايجاد نظام تامين صحي لكافة المنتسبين .
- مراجعة ضوابط الترقية العلمية.

ج- عناصر تقييم المعيار الثاني /ممارسات

- دعم وتشجيع الباحثين لانجاز البحوث التطبيقية التي تعالج مشاكل المجتمع
- هنالك خطة وبرنامج تدريبي شامل لتلبية احتياجات ومتطلبات الكلية في تنمية مهارات القيادات الاكاديمية والعاملين.
- هنالك علاقة فاعلة بين الادارة العليا للكلية واعضاء الهيئة التدريسية والتي تبنى على الولاء للكلية واحترام القانون
- تفعيل الاتفاقيات الثنائية مع المؤسسات التعليمية والتربوية في البلاد العربية والاقليمية والدولية .
- تعزيز تمثيل الطلبة مع الادارة العليا عبر مجلسها.
- الشروع ببناء نظام معلومات يساهم في رسم الخطط واتخاذ القرارات بشكل سليم.
- يتسم الهيكل التنظيمي بالمرونة واستيعاب المتغيرات
- هنالك وصف وظيفي للمهام والواجبات والصلاحيات.
- دعم ملاكات شعبة ضمان الجودة وتوسيع صلاحياتها بما يكفل تحسين الاداء.
- يوجد تفويض للصلاحيات المالية والادارية والفنية لرؤساء الاقسام العلمية بما يكفل تأدية دورهم الفاعل بجودة عالية .
- توجد وحدة شؤون المواطنين للنظر في طلبات وشكاوى المنتسبين والمواطنين
- تفعيل نظام الحوافز والمكافآت لرفع مستوى الاداء.



المعيار الثالث الموارد المالية والمادية:

أ- المعيار الثالث وفق تحليل سوات:

نقاط القوة:

- تتوفر خطة مالية موثقة ويتم مراجعتها من قبل الادارة العليا بشكل دوري .
- يوجد نظام تدقيق والرقابة المالية الداخلية .
- توجد قاعدة بيانات موثقة في وحدة التخطيط بالنسبة لموارد المادية والبشرية.
- تطبق الكلية معايير الجودة في عملية التعليم والتعلم (المناهج وطرائق التدريس) .
- توفر الكلية اجراءات الصحة والسلامة المهنية.

نقاط الضعف:

- ضعف تطبيق مواصفات المختبر الجيد بالمختبرات اذ ان بناية كلية العلوم للبنات مصممة للاقسام الداخلية الامر الذي يعكس سلباً على القاعات والمختبرات من ناحية التصميم والمساحة المناسبة .

الفرص:

- وجود بناية حديثة قيد الانشاء مخصصة لكلية العلوم للبنات
- امكانية تعزيز الموارد المالية من خلال زيادة ايرادات صندوق التعليم العالي عبر قنواته المختلفة.

التحديات:

- زيادة اعداد الطلبة المقبولين بما يفوق الطاقة الاستيعابية للكلية.
- زيادة اعداد الكليات الاهلية بامكاناتها المالية والمادية العالية.

ب- الاجراءات المقترحة :

- تنويع مصادر التمويل
- وضع خطة لادارة المخاطر بكل انواعها
- اعتماد احداث النظم المحاسبية.
- ايجاد نظام تامين صحي لكافة المنتسبين .
- وضع الخطط طويلة المدى.
- اعتماد الحوكمة الالكترونية.

ج- عناصر تقييم المعيار الثالث /ممارسات

- توجد لدى الكلية خطة مالية موثقة ومعلنة متضمنة توقعات المؤسسة بشأن الموارد والنفقات، ويتم مراجعتها بشكل مستمر
- تعكس الخطة المالية رؤية ورسالة واهداف المؤسسة التعليمية.
- توجد ادارة مختصة متمثلة معاون العميد للشؤون الادارية تتولى مسؤولية ادارة الشؤون الادارية والمالية وتكون تحت اشراف ومتابعة من قبل عميد الكلية .
- توجد في الكلية وحدة خاصة للتدقيق والرقابة المالية الداخلية.
- تجري عمليات التدقيق الخارجي المالي سنوياً بواسطة جهة حكومية مستقلة.
- توجد وحدة التخطيط التي تهيء قاعدة بيانات بالموارد المادية واحتياجاتها.
- توفر المؤسسة التعليمية أجهزة حاسوب وتقنيات معلومات متطورة وكافية ومتاحة من حيث العدد والنوعية والادامة وتنسم بالمرونة.
- يتم تاهيل القاعات الدراسية من خلال الصيانة المستمرة لموجوداتها وتحديثها بهدف جعلها اكثر ملائمة للدرس .
- يتم تاهيل المختبرات البحثية والخدمية
- تاهيل الساحات والحدائق في الكلية
- متابعة الاقسام الداخلية و النادي الطلابي من خلال اللجان المشكلة لهذا الغرض.



المعيار الرابع اعضاء هيئة التدريس: أ- المعيار الرابع وفق تحليل سوات:

نقاط القوة:

- تحدد الكلية احتياجاتها من اعضاء الهيئة التدريسية وتخصصاتهم معتمدة على اهدافها ورسالتها.
- ي توزيع التدريسين على اللجان والانشطة وفقا لمعايير تتلائم مع مؤهلاتهم وبشكل عادل.
- توجد خطط بالبرامج التدريبية لتطوير مهارات اعضاء الهيئة التدريسية.
- تتبع الكلية التعليمات الخاصة باستخدام اساليب التعليم والتعلم.
- تمنح فرصة مشاركة التدريسي في ندوات ومؤتمرات محلية واقليمية وعالمية.
- تعمل الكلية بتطبيق تعليمات ومعايير لمنح الجوائز العلمية والبحث العلمي وتقييم اداء عضو الهيئة التدريسية.

نقاط الضعف:

- عدم وجود تخصيصات مالية لدعم البحث العلمي والمشاركة في المؤتمرات الدولية ودعم التأليف والترجمة للتدريسين.
- ضعف مفهوم استراتيجيات التعليم والتعلم لدى بعض التدريسين اذ تختلف تطبيقات اساليب التعليم والتعلم تبعاً لذلك.

الفرص :

- سعي الجامعة للتوجه نحو اعتماد المنصات الالكترونية والتعليم الالكتروني وحث الاقسام العلمية على ضرورة العمل بموجبه.

التحديات :

- قلة توافر فرص لتعيين التدريسين الحاصلين على شهادات من جامعات عالمية رصينة خارج البلد.
- عدم تعويض الملاكات المحالة الى التقاعد.

ب- الاجراءات المقترحة :

- تحديد ميزانية خاصة لدعم البحث العلمي والمشاركة في المؤتمرات العالمية.
- توفير متطلبات الاساليب الحديثة لضمان جودة التعليم.
- اقتراح جائزة سنوية لافضل بحث وافضل استاذ على مستوى الكلية.
- توفير الكلية برامج تدريبية كفوة لتنمية مهارات اعضاء الهيئة التدريسية .
- وضع معايير دقيقة لتقييم اعضاء الهيئة التدريسية وفقاً لدرجاتهم العلمية .

ج- عناصر تقييم المعيار الرابع/ ممارسات

- هناك خطة واضحة تحدد اعداد واختصاصات اعضاء الهيئة التدريسية في المنظمة التعليمية .
- توفر الكلية العدد الكافي من اعضاء الهيئة التدريسية لتنفيذ البرامج التعليمية والخدمات التربوية.
- هنالك لجان متخصصة لاختيار اعضاء الهيئة التدريسية وتعمل هذه اللجان وفقاً لمعايير واضحة وشفافة ومعتمدة .
- توفر المنظمة التعليمية برامج تدريب متقدمة لتدريب وتطوير قدرات ومهارات ومعارف اعضاء الهيئة التدريسية .



المعيار الخامس الطلبة: المعيار الخامس وفق تحليل سوات:

نقاط القوة

- توفر الكلية سياسة واضحة وحددة ومعلنة للقبول.
- يتم الاحتفاظ بملف خاص يحوي معلومات لكل طالب في مكان سري تتعلق بسلوكه ونشاطه ومستواه الاكاديمي.
- توفر الكلية المكان المريح والامن لطلبة الاقسام الداخلية وتوفر له الدلائل الارشادية للخدمات الطلابية.
- تقوم الكلية بعملية التغذية الراجعة من خلال توزيع الاستبانات على الطالبات لمعرفة رايهن بالعملية التعليمية.
- توجد وحدة الارشاد النفسي والتوجيه التربوي تقوم بمتابعة الطالبات وحل المشاكل التي تواجههن.
- توجد وحدة التاهيل والتوظيف تقوم بمتابعة الطالبات الخريجات وايجاد فرص عمل لهم.

نقاط الضعف

- لا توجد طالبات اجانب .
- انه لا يوجد تمثيل للطالبات في الادارة العليا.

الفرص

- سعي الدولة و الوزارة لتبني مفهوم تمكين المرأة.

التحديات

- قلة فرص تعيين الخريجات مما لا يحفز الطلبة على الابداع والتميز.
- ب- الاجراءات المقترحة :
 - تحديد ميزانية خاصة لدعم الطالبات المتفوقات وارسالهن لاكمال دراستهن العليا في جامعات عالمية رصينة
 - تفعيل التعاون العلمي البحثي الدولي.
 - توفير فرص عمل للخريجات وخصوصا المتفوقات منهم.
 - تشجيع الطالبات على المشاركة في الفعاليات الرياضية والفنية من خلال تحفيزهم ماديا ومعنويا.
 - استقطاب الطالبات الاجانب .
 - اعداد ادلة ارشادية للطالبات الجدد.
 - الالتزام بخطط القبول في الاقسام العلمية بما يتناسب والطاقة الاستيعابية لها.
 - اشراك الطالبات في عملية صنع القرار
 - دعم الطالبات من ذوات الاحتياجات الخاصة.
 - تاهيل وتطوير الوحدات السكنية للطالبات (الاقسام الداخلية)
 - تفعيل وحدة الارشاد النفسي والتوجيه التربوي .

عناصر تقييم المعيار الخامس/الممارسات

- 1- تتوفر في الكلية انظمة محددة لقبول الطالبات فيها.
- 2- سياسة القبول معلنة على الموقع الالكتروني للكلية .
- 3- تطبيق الكلية اختبارات معينة للتأكد من القدرات الذهنية والعلمية للطالبات المتفوقات المقبولين منها.
- 4- هنالك انظمة معتمدة للثواب والعقاب تطبقها الكلية على طالباتها.
- 5- هنالك برامج مخصصة لاستقبال الطالبات الجديديات في بداية العام الدراسي وتعريفهم بالكلية ومرافقها.



- 6- توزع الكلية ادلة ارشادية تعريفية على الطلبة الجدد.
- 7- تستطلع الكلية اراء الطالبات في جودة عملية التعليم والتعلم .
- 8- تقيس الكلية سنوياً التحصيل الاكاديمي لطالباتها.
- 9- تستطلع الكلية اراء طالباتها في صناعة القرارات وحل المشكلات المتعلقة بالقضايا الطلابية.

المعيار السادس البحث العلمي: أ- المعيار السادس وفق تحليل سوات:

نقاط القوة

- توفر الكلية خطة بحثية علمية سنوية بخصوص البحوث.
- يتم نشر الكثير من البحوث في المجالات العلمية الرصينة وضمن المستويات الرصينة.
- دخول مجلة الكلية ضمن مستوعب الكلايفيت وسكوباس.
- اقامة ورش عمل وندوات ودورات لتطوير المهارات وتحسين الاداء.
- تعمل الكلية على عقد اتفاقيات تعاونية مع جهات اخرى للمشاركة في ملكية او استخدام معدات البحث.
- تتوافر مكتبة تضم كتباً حديثة ودوريات للباحثين والطالبات.
- يعد العمل البحثي جزءاً من نصاب عضو هيئة التدريس.

نقاط الضعف

- لا توجد في الكلية شبكة معلوماتية تربطها مع مكتبة الجامعة المركزية
- لا توجد ميزانية مخصصة لدعم البحث العلمي
- قلة البحوث التطبيقية.
- عدم تفعيل المشاريع البحثية المشتركة.

الفرص

- انشاء علاقات عمل وروابط قوية مع المؤسسات ذات العلاقة المحلية والدولية وتفعيلها.

التحديات

- ضعف الدعم المادي والمعنوي في مجال البحوث العلمية.
 - قلة المجالات العلمية المسجلة ضمن المستويات العالمية الرصينة
- ب- الاجراءات المقترحة :
- تحديد ميزانية سنوية خاصة لدعم البحث العلمي والباحثين فضلا عن ميزانية للابتعاث الى جامعات عالمية رصينة .
 - ارسال التدريسيين في دورات خارج البلد لتطوير مهارتهم وزيادة خبراتهم.
 - توفير الاجهزة والمعدات الحديثة التي تساعد الباحثين في انجاز البحوث العلمية والتطبيقية .
 - التشجيع على المشاركة في مشروعات بحثية ممولة من مؤسسات بحثية محلية او دولية.
 - تشجيع الباحثين على الحصول على براءات اختراع عالمية وجوائز عالمية .
 - ربط مكتبة الكلية بالمكتبة المركزية والمكتبة الافتراضية العلمية العراقية.
 - رفد المكتبات بالكتب الالكترونية والورقية وبالنسخ الحديثة مع توفير ميزانية سنوية لها.



- تفعيل مذكرات تفاهم واتفاقيات الشراكة والتعاون البحثي مع مراكز الابحاث المحلية والعالمية والجهات الصناعية والاقتصادية والاجتماعية وغيرها
- ج- عناصر تقييم المعيار السادس /ممارسات**
- تقوم الادارة العليا للكلية برصد وبصورة منتظمة مدى فعالية الاشراف على طلبة البحث وامتحانات الحصول على الشهادات العليا.
- وجود خطط عامة للكلية بشأن توظيف المتخرجين الباحثين.
- يتعين ان يكون مستوى التفاعل بين الطلاب والتدرسين في مناقشة بحوث الدراسات العليا على سبيل المثال الحلقات الدراسية البحثية.
- نسبة نشر هذه البحوث مقارنة بالمعدل العالمي.
- معدلات التدريب لأغراض البحوث في الخارج للباحثين .
- تتوفر وحدة تنظيمية تتولى متابعة خطة للبحث العلمي.
- تتفق خطة البحث العلمي وفلسفة الدولة ورسالة واهداف الكلية .
- توثيق خطة البحث العلمي ويتم اعتمادها سنوياً.
- اعطاء الأولوية للبحوث العلمية ذات المردود المادي والاقتصادي للمجتمع المحلي ومؤسساته
- تعمل الكلية على تشجيع اعضاء الهيئة التدريسية للمشاركة في المؤتمرات والندوات العلمية وورش العمل العلمية .
- تستفيد الكلية من نتائج البحث العلمي لتطوير مقرراتها الدراسية.
- تشجيع الكلية طلبتها من خلال المشاركة في المشاريع البحثية .
- تشجيع سياسة البحث العلمي من خلال اصدار المجالات العلمية المحكمة.
- استقبال اساتذة زائرين من الجامعات العربية والاجنبية في اغراض البحث العلمي وتطوير العملية التعليمية
- منح اجازات تفرغ علمي لأعضاء الهيئة التدريسية لإنجاز البحوث في الجامعات اخرى

المعيار السابع خدمة المجتمع:

أ- المعيار السابع وفق تحليل سوات:

نقاط القوة

- توفر الكلية خطط للخدمات المجتمعية معلنة وموثقة.
- توجد وحدات متخصصة في التعليم المستمر والارشاد النفسي وتعلن عن برامجها وخططها السنوية.
- تعمل الكلية ورش عمل عن مكافحة الادمان وغيرها من البرامج التوعوية.

نقاط الضعف

- لا توجد ميزانية مخصصة لتنظيم برامج تدريب الطلبة في مؤسسات متخصصة محليا وعالميا.
- لا توجد خطة لخدمة المجتمع وتنمية البيئة
- عدم اشراك الطالبات والمنتسبين في تحديد الاولويات و الاحتياجات

الفرص

- انشاء علاقات عمل وروابط قوية مع المؤسسات ذات العلاقة المحلية والدولية وتفعيلها.

التحديات

- عدم توفر تخصيصات مادية لدعم برامج خدمة المجتمع .
- ب- الاجراءات المقترحة :**
- تحديد ميزانية خاصة لدعم التنظيم برامج لتدريب الطلبة في مؤسسات متخصصة محلياً ودولياً.
- تفعيل اليات التعاون مع منظمات المجتمع المدني .



➤ اعلان نشاطات والتي تشمل الندوات والمعارض والورش التدريبية من خلال وسائل الاعلام وشبكات التواصل.

ج- عناصر تقييم المعيار السابع /ممارسات

- توجد خطط في المؤسسة التعليمية للخدمات المجتمعية معلنة وموثقة.
- تعلن المؤسسة عن أنشطتها (الندوات ،المعارض ،الورش التدريبية، الحلقات النقاشية ، الاتفاقيات محلي وعالمي) من خلال وسائل الاعلام وشبكات التواصل الاخرى
- تقوم المؤسسة التعليمية على تفعيل البرامج الخاصة مثل مكافحة الادمان ومحو الامية وغيرها من البرامج التوعوية.

المعيار الثامن المناهج:

أ- المعيار الثامن وفق تحليل سوات:

نقاط القوة

- تركز المناهج على اكساب الطلبة المهارات التخصصية المهنية بصياغة اجرائية قابلة للتطبيق والقياس والملاحظة.
- كذلك تكون المقررات الدراسية في البرنامج الاكاديمي تساعد على اكتساب الطلبة المفاهيم الاساسية في مجال التخصص.
- يتم توصيف المقررات الدراسية في البرامج الاكاديمية بشكل دقيق متضمنة معلومات عامة عن المقرر والمصادر والمعتمدة وغيرها.
- تستعمل استراتيجيات متعددة للتعليم والتعلم تشجع الطلبة على التفكير الناقد وحل المشكلات وتنمي مهاراتهم الادائية.
- يتم تقويم قدرة وفعالية نظام التقويم والقياس الخاص بتحصيل الطلبة في الكلية بصورة منتظمة.
- تكون اليات التقويم متنوعة.
- يتم تحديث المناهج والمقررات عن طريق ادخال بعض التجديدات المعاصرة في ميدان التخصص وحاجات المجتمع وسوق العمل بصورة منتظمة.

نقاط الضعف

- قلة الاتفاقيات مع الاقسام المناظرة في الجامعات العالمية الرصينة لتطوير المناهج في الجامعات العالمية لعدم وجود الدعم المالي.

الفرص

- انشاء علاقات عمل وروابط قوية مع المؤسسات ذات العلاقة المحلية والدولية وتفعيلها.

التحديات

- عدم توفر الدعم المادي والمعنوي .

ب- الاجراءات المقترحة :

- 1- تتوفر لدى المنظمة التعليمية الرؤية الخاصة بمستوى المعلومات والمعارف المطلوب توفيرها بما يتناسب ورؤيتها المستقبلية .
- 2- توفير القاعات الدراسية والمعامل والمختبرات والورش المناسبة من مساحات وتهوية واضاءة وتوفير الوسائل التعليمية فيها.
- 3- توفير التدريب المناسب لتنمية وتطوير مهارات وقدرات اعضاء هيئة التدريس والفنيين.
- 4- توفير المكتبات المتخصصة والحديثة (الالكترونية والافتراضية) وبما يحقق الايفاء بحاجات الطلبة وهيئة التدريس.
- 5- توفير البرامج الاكاديمية التدريب لتعزيز مصادر التعلم للطلبة والتدريسين.



6- ضرورة توفير كتب جامعية حديثة بوصفها احد مصادر التعلم الأساس والمناسب مع المقررات المعتمدة في المناهج وبما ينسجم مع المرحلة الدراسية للطلبة
ج- عناصر تقييم المعيار الثامن /ممارسات

1. استعمال طرائق التعلم الالكترونية والتفاعلية الحديثة.
2. تحديث المناهج وفقا لمتطلبات سوق العمل .
3. ان اهداف المناهج تتوافق مع فلسفة الدولة التعليمية وحاجات الطلبة وسوق العمل والمجتمع
4. تتضمن الخطط الدراسية شروط الانتظام بالدراسة والانذار والفصل والتحويل من تخصص لآخر.
5. تقوم الكلية بالتعريف الكامل بمكونات كل برنامج من حيث النظام الفصلي.
6. تمتلك الكلية حقيبة دراسية عن المفردات الدراسية (توصيف المادة، وواجبات الطلبة، التمارين، المشروعات، توزيع الدرجات، المصادر العلمية)
7. توفر الكلية مناهج دراسية متطورة تواكب تطورات العصر وتتأكد من جودتها والتحسين المستمر لها وتشمل برامج ومقررات (البكالوريوس، الماجستير، الدكتوراه وكذلك البرامج الاكاديمية في التعليم المستمر).
8. يجب ان تهتم الكلية بمدى استيفاء المناهج والمقررات لمتطلبات الترخيص المهني وذلك في المهن التي يتوجب معها للحصول على ترخيص من جهات اخرى خارجية .
9. تهتم الكلية بمدى ملائمة برامجها الاكاديمية والدراسية لاحتياجات المجتمع وسوق العمل ومتطلبات التنمية المعرفية والتنمية المستدامة.
10. تتأكد الكلية من ان مخرجات برامجها متوافقة مع المتطلبات المحلية والعالمية في التعليم العالي من خلال تقييم المخرجات المحلية والعالمية في التعليم العالي من خلال تقييم المخرجات التعليمية والبرامج والمقررات والشهادات.
11. هنالك مراجعة دورية لمحتويات البرامج الاكاديمية والمقررات .
12. يجب ان تقارن الكلية ما يدرس في كل مقرر بنظيرة في الجامعات المناظرة المتميزة.
13. على الكلية تنمية المناهج الدراسية المقررة في جانب الروح الولاء والانتماء للوطن والقيم الدينية .
14. تعتمد الكلية برامج لتدريب الطلبة في مجال تخصصهم ومجال عملهم خلال العطلة الصيفية .
15. توفر الكلية برامج للزيارات والمشاهدات الميدانية ضمن برامج اعداد الطلبة .
16. يجب ان يكون هنالك نظام دقيق ومعتمد لتقييم نتائج التدريب الميداني للطلبة يشارك فيها الجهات القائمة بالتدريب.
17. هنالك نظام معتمد لتقييم نتائج التدريب الميداني للطلبة يشارك فيها الجهات القائمة بالتدريب.



المعيار الثاني: الحوكمة والادارة							
المؤشرات	مطبق كلياً	مطبق كلياً وموثق كلياً	مطبق كلياً وموثق جزئياً	مطبق كلياً وموثق جزئياً	مطبق جزئياً	مطبق جزئياً وموثق جزئياً	مطبق غير موثق
العنصر الاول : القيادة والإدارة							
1. توجد هياكل تنظيمية كلية وجزئية ويتم مراجعتها بصورة دورية.	√						
2. تعمل المؤسسة على تطبيق قانون الجامعات بشكل كامل ودقيق.	√						
3. يتوفر دليل مسؤوليات المجالس الاكاديمية وصلحياتها (الجامعة، الكليات، الأقسام).	√						
4. تمثيل ارباب العمل في مجالس المؤسسة.			√				
5. يوجد توصيف وظيفي موثق للمؤسسة وتشكيلاتها وتجرى مراجعته بصورة دورية.	√						
6. توجد خطة لتحسين الأداء.		√					
العنصر الثاني : الأخلاقيات والشفافية المؤسسية							
7. تتوافر قواعد السلوك الوظيفي	√						
8. توجد آلية لاستقطاب العاملين الاكفاء والمتميزين		√					
9. تراعي المؤسسة مبدأ الشفافية والوضوح في التطبيق الكامل للأنظمة وتوفر المعلومات لجميع العاملين.	√						
10. يوجد نظام مالي معن للحوافز في المؤسسة	√						
العنصر الثالث: بناء وتطوير القدرات							
1. تعمل المؤسسة على اشراك ممثلي المجتمع المحلي، والأكاديميين والإداريين والخريجين في وضع خطط التطوير للمؤسسة التعليمية			√				
2. يتوفر نظام لتلقي مقترحات منتسبي المؤسسة التعليمية وشكاواهم، وكيفية التعامل معها.	√						
3. يوجد تعريف واضح ومعلن بخدمات المؤسسة التعليمية.	√						
4. توجد معايير لاختيار الجهات الخارجية ذات العلاقة وتصنيفها.		√					
5. تتوافر ضوابط تنظم تعاقد المؤسسة مع الجهات الخارجية المتخصصة أو المعنية.	√						



						√	6. تعمل المؤسسة التعليمية على وضع ميزانيتها وفقاً لخطة التحسين والتطوير.
		√					7. يشعر العاملون في المؤسسة التعليمية بالأمن الوظيفي وأنظمة التأمين الصحي.
						√	8. يتوفر فريق متوازن لبناء القدرات وتطويرها.
						√	9. يتوفر الاستخدام الأمثل لنظم المعلومات والإدارة الإلكترونية في المؤسسة
العنصر الرابع : وضوح السياسات والقوانين والأنظمة والتعليمات							
						√	1. توفر المؤسسة التعليمية نظاماً معلناً وشفافاً يكفل تكافؤ الفرص والعدالة في التعيين والاختبار والمنح والحوافز
						√	2. توفر المؤسسة التعليمية سياسات موثقة وواضحة وعادلة بشأن إجراءات الترقية.
						√	3. تعمل المؤسسة التعليمية على اعلان مواصفات الوظائف وشروط التعيين ومعلومات عامة عن المؤسسة ورسالتها وبرامجها .
						√	4. تعمل المؤسسة التعليمية على نشر معلوماتها وبياناتها متضمنة (رؤية المؤسسة ورسالتها وأهدافها والبرامج والمقررات والدرجات الاكاديمية ومتطلبات القبول والتخرج وأعضاء مجالس الجامعة والكليات والاقسام وأعضاء هيئة التدريس والموظفين والطلبة).
						√	6. توفر المؤسسة التعليمية نظاماً للثواب والعقاب في ضوء معايير محددة يضمن عدم التمييز بين الطلاب واحترام مبادئ حقوق الانسان.
				√			7. يشترك بعض الطلبة في حل المشكلات
						√	8. توجد لدى المؤسسة التعليمية ضوابط وقواعد وانظمة مؤثرة في سلوك الطلبة وتكون واضحة ومعلنة.



العنصر الخامس : الآليات والإجراءات							
						√	1. توفر المؤسسة التعليمية نظام الضوابط الاخلاقية لاستخدام التقنيات الحديثة.
						√	2. توفر المؤسسة التعليمية أجواء الحرية الاكاديمية (للتدريسيين والاداريين والطلبة) للتعبير عن آرائهم في كل ما يخص قضايا الجامعة.
						√	4. توجد لدى المؤسسة التعليمية قوانين و تعليمات تؤمن الحماية الفكرية.
						√	5. توجد لدى المؤسسة التعليمية اليات تقييم دوري ومستمر لسياساتها واجراءاتها ومنشوراتها.
						√	6. تطبق المؤسسة التعليمية نظام التدقيق الداخلي للجودة وعمليات التقييم الذاتي.
		√					7. تعمل المؤسسة التعليمية على مقارنة ادائها مع مؤسسات تعليمية عالمية رصينة.
						√	8. توجد الية عمل واضحة لدى المؤسسة التعليمية للاستفادة من عمليات التغذية الراجعة.

المعيار الثالث: الموارد المالية والمادية

المؤشرات						
مطبق كلياً وموثق كلياً	مطبق كلياً وموثق كلياً	مطبق كلياً وموثق كلياً	مطبق كلياً وموثق كلياً	مطبق كلياً وموثق كلياً	مطبق كلياً وموثق كلياً	مطبق كلياً وموثق كلياً
مطبق كلياً وموثق كلياً	مطبق كلياً وموثق كلياً	مطبق كلياً وموثق كلياً	مطبق كلياً وموثق كلياً	مطبق كلياً وموثق كلياً	مطبق كلياً وموثق كلياً	مطبق كلياً وموثق كلياً

العنصر الاول : الموارد المالية

						√	1. توجد لدى المؤسسة التعليمية خطة مالية موثقة ومعلنة متضمنة توقعات المؤسسة بشأن الموارد والنفقات، ويتم مراجعتها بشكل مستمر.
						√	2. تعكس الخطة المالية رؤية ورسالة واهداف المؤسسة التعليمية.
						√	3. تعمل المؤسسة التعليمية على تنويع مصادر التمويل.
						√	4. تتضمن الخطة المالية موارد مالية كافية لمواجهة المخاطر المحتملة.



						√	5. توجد إدارة مختصة تتولى مسؤولية ادارة الشؤون المالية، في المؤسسة التعليمية.
						√	6. تتوفر وثيقة مهنية تتضمن الصلاحيات المخولة في أوجه الإنفاق المالي لمديري الوحدات التنظيمية وبحسب الهيكل التنظيمي في المؤسسة.
						√	7. تطبق المؤسسة أحدث النظم المحاسبية المهنية.
						√	8. يوجد في المؤسسة التعليمية نظام يؤمن عملية التدقيق والرقابة المالية الداخلية.
						√	9. تجري عمليات التدقيق الخارجي (المالي) سنوياً بواسطة جهة حكومية مستقلة
العنصر الثاني : الموارد المادية							
						√	1. توجد لدى المؤسسة قاعدة بيانات بالموارد المادية واحتياجاتها.
						√	2. توجد لدى المؤسسة التعليمية خطة طويلة المدى ومعتمدة من الإدارة العليا للمؤسسة.
			√				3. توفر المؤسسة التعليمية البنى التحتية ويجاد بيئة عمل ملائمة وجذابة تحظى بصيانة جيدة.
			√				4. يوجد في المؤسسة التعليمية العدد الكافي من القاعات الدراسية ومكاتب أعضاء هيئة التدريس والمختبرات والورش والمعامل.
			√				5. تطبق المؤسسة التعليمية معايير الجودة الخاصة بالبنى التحتية.
						√	6. تعمل المؤسسة التعليمية على توفير اجراءات الصحة والسلامة المهنية.
						√	7. توفر المؤسسة التعليمية أجهزة حاسوب وتقنيات معلومات متطورة وكافية ومتاحة من حيث العدد والنوعية والادامة وتتسم بالمرونة.
						√	8. تعمل المؤسسة التعليمية على توفير الدعم الفني اللازم في استخدام تقنيات الاتصالات والمعلومات.



							9. يتم استخدام تقنية المعلومات في فعاليات المؤسسة التعليمية المختلفة.	√
							10. توجد أنظمة أمن وحماية وصيانة المعلومات المتعلقة بالمؤسسة التعليمية.	√
المعيار الرابع: اعضاء هيئة التدريس								
غير مطبق	مطبق جزئيا	مطبق جزئيا	مطبق جزئيا	مطبق كليا	مطبق كليا وموثق جزئيا	مطبق كليا وموثق كليا	المؤشرات	
مطبق وغير موثق	مطبق وغير موثق	مطبق جزئيا	مطبق كليا	مطبق وغير موثق	مطبق كليا وموثق جزئيا	مطبق كليا وموثق كليا		
العنصر الاول : آلية اختيار اعضاء هيئة التدريس								
							1. تحديد احتياجات المؤسسة التعليمية من اعضاء الهيئة التدريسية وتخصصاتهم مستندة الى رؤيتها وأهدافها.	√
							2. تشكيل لجان مهنية من ذوي الاختصاص لاختيار اعضاء هيئة التدريس للأنشطة وفقا لمعايير تتضمن مؤهلاتهم وقدراتهم.	√
العنصر الثاني : كفاءة عضو هيئة التدريس								
							1. توجد لدى المؤسسة التعليمية خطط بالبرامج التدريسية لتطوير مهارات اعضاء هيئة التدريس وقدراتهم	√
							2. توجد قواعد بيانات خاصة بمؤهلات وخبرات اعضاء الهيئة التدريسية.	√
							3. يسهم عضو هيئة التدريس في المجالات التي تخدم المؤسسة التعليمية في مجال تخصصه	√
العنصر الثالث : البيئة التعليمية لعضو هيئة التدريس								
							1. تحديد نصاب عضو هيئة التدريس وفق أ للتعليمات	√
العنصر الرابع : الخدمات الداعمة لعضو هيئة التدريس								
							1. تعمل المؤسسة التعليمية على توفير المتطلبات البحثية للتدريسين.	√
							2. توفر المؤسسة التعليمية الظروف المناسبة والمتطلبات الإدارية والتعليمية.	√



						√	3. توجد تعليمات واضحة ودقيقة تتضمن استخدام أساليب التعليم والتعلم.
						√	4. تعمل المؤسسة التعليمية بتطبيق تعليمات ومعايير لمنح الجوائز العلمية والبحث العلمي وتقييم اداء عضو هيئة التدريس.
						√	5. تمنح المؤسسة التعليمية تسهيلات لعضو الهيئة التدريسية للمشاركة في المؤتمرات والدورات التطويرية والورش التدريبية المحلية والاقليمية والعالمية
المعيار الخامس: الطلبة							
المؤشرات	مطبق كلياً وموثق كلياً	مطبق كلياً وموثق جزئياً	مطبق كلياً وموثق جزئياً	مطبق كلياً وموثق جزئياً	مطبق كلياً وموثق جزئياً	مطبق كلياً وموثق جزئياً	غير مطبق وغير موثق
العنصر الاول : الخدمات الطلابية							
						√	1. توفر المؤسسة التعليمية سياسة واضحة ومحددة ومعلنة للقبول.
						√	2. تحتفظ المؤسسة التعليمية بملف خاص لكل طالب في مكان سري وأمن يحوي معلومات تتعلق بسلوكه ونشاطه ومستواه
						√	3. توفر المؤسسة التعليمية اماكن خاصة ومريحة للطلبة؛ فضلاً عن وجود عدد كاف من المرافق الملائمة لتقديم الطعام والصيانة والرعاية الطبية وغير ذلك من الخدمات
						√	4. توفر المؤسسة التعليمية السكن الامن والمرح لطلبة الاقسام الداخلية مع وجود مجموعة من القواعد التي تحكم السلوك في داخل السكن وتكون معلومة لدى الطلبة المستخدمين للسكن
						√	5. توفر المؤسسة التعليمية الدلائل الارشادية للخدمات الطلابية التي تقدمها متضمنةً معلومات عن (المؤسسة، البرامج الدراسية وانواعها، المقررات، الدرجات العلمية، الشهادات، اسماء اعضاء هيئة التدريس، الاداريين، اعضاء مجلس الجامعة، متطلبات القبول والتسجيل، الرسوم الدراسية ان



						وجدت ، قواعد منح الدرجات العلمية ، الانظمة الاكاديمية ، الامتحانات والسياسات التي تهم الطلبة كافة)
					√	6.تقوم المؤسسة التعليمية بأجراء استطلاعات دورية لمعرفة آراء الطلبة بشأن الخدمات الطلابية المقدمة لهم.
					√	7.يجب أن تكون عمليات اختبار (تقويم) الطلبة مناسبة لنواتج التعلم المستهدفة، وأن يتم تطبيقها بفاعلية وعدالة مع التحقق المستقل من المستوى الذي تم تحقيقه
					√	8.توفر المؤسسة التعليمية البيانات الاحصائية عن المخرجات الطلابية في مختلف انواع البرامج ،ونسب النجاح في المواد الدراسية المختلفة والمستويات الدراسية ؛ فضلا عن نسب الرسوب والفصل والتأجيل ، والرسوب بالغياب والمواد الدراسية
					√	9.توفر المؤسسة اجراءات واضحة تضمن تزويد الطلبة بتغذية راجعة عن مستوى ادائهم من اجل تعزيز عملية التعليم والتعلم
					√	10.تحدد احتياجات الطلبة وتوفر الخدمات والبرامج المناسبة لدراسة تلك الاحتياجات(بناءً على نتائج الاستقصاءات العلمية)
					√	11.توجد اجراءات موثقة عن جميع المنح والمساعدات المالية التي تقدمها المؤسسة الى الطلبة المحتاجين.
					√	12.توفر المؤسسة التعليمية برامج خاصة بالإرشاد الاكاديمي.
					√	13.توفر المؤسسة التعليمية وحدة لدعم الطلبة من ذوي الاحتياجات الخاصة.
					√	14.تتوفر لدى المؤسسة التعليمية قواعد وأنظمة تكفل وجود إجراءات إدارية عادلة وثابتة لشؤون الطلبة، مع وجود آليات فعالة للنظر في النزاعات والتظلم



العنصر الثاني : الخريجون						
						1. توجد لدى المؤسسة وحدة تنظيمية لمتابعة الخريجين وتوظيفهم.
						2. توجد آليات تفعيل التواصل مع الخريجين
						3. تعمل الوحدة التنظيمية على إقامة دورات تدريبية للخريجين غير العاملين (العاطلين) في مجال التطوير المهني.
						4. تعمل الوحدة التنظيمية على إجراء استطلاعات دورية لأراء المؤسسات التي يعمل بها الخريجون
						5. تعمل الوحدة التنظيمية على إجراء دراسات ميدانية تعطي مؤشرات عن فرص العمل المحتملة
						6. توجد لدى الوحدة التنظيمية قاعدة بيانات متكاملة عن الخريجين.
العنصر الثالث : خدمات الارشاد النفسي والتوجيه التربوي						
						1. يوجد مركز متخصص للإرشاد النفسي والتربوي يُدار من قبل متخصصين في هذا المجال ويهدف الى مساعدة الطلبة على النمو والنجاح وتهيئة التدريسيين لممارسة مهتهم الإرشادية بنجاح مع المحافظة على خصوصية الطلبة
العنصر الرابع : الأنشطة والفعاليات الطلابية والتعاون الدولي						
				√		1. توجد لدى المؤسسة التعليمية وحدات مفعلة تهتم بالانشاطات لتنمية القدرات العلمية والفنية والرياضية والثقافية وغيرها وتعمل على دعمها مادياً ، وتشجيع الطلبة على المشاركة في المجالات التي تتلاءم واهتماماتهم واحتياجاتهم.
					√	2. توفر المؤسسة التعليمية - عند اقتضاء الحاجة- خدمات الدعم المناسبة للطلاب الاجانب خلال مدة دراستهم في البلد وأن تكون هذه الخدمات مصممة لتلبية الاحتياجات الخاصة بالطلبة
						3. توجد في المؤسسة التعليمية التعليمات والانظمة والادلة الارشادية كافة التي تسهل اقامة



							ودراسة الطلبة الاجانب وتنظيمها.
						√	4. تعمل المؤسسة التعليمية على توسيع المُنح الدراسية من خلال التواصل مع الجامعات العالمية الرصينة.
العنصر الخامس : دور الطلبة والمساهمة في صنع القرارات							
				√			1. توجد ممثلية للطلبة في الادارة العليا للمؤسسة التعليمية.
						√	2. توفر المؤسسة التعليمية اجراءات خاصة للاستفادة من افكار ومقترحات الطلبة في اتخاذ قرارات المؤسسة التعليمية
المعيار السادس: البحث العلمي							
المؤشرات	مطبق كلياً وموثق كلياً	مطبق كلياً وموثق جزئياً	مطبق كلياً وموثق جزئياً	مطبق كلياً وموثق جزئياً	مطبق كلياً وموثق جزئياً	مطبق كلياً وموثق جزئياً	غير مطبق وغير موثق
العنصر الاول : بيئة البحث العلمي							
						√	1. يتوفر لدى المؤسسة قسم (تشكيل) يتولى وضع خطة موثقة وواضحة ومعلنة للبحث العلمي تتناسب مع طبيعة المؤسسة ورسالتها.
						√	2. يشترك ممثلو الجهات المستفيدة من خدمات المؤسسة التعليمية في صياغة الخطط.
						√	3. تلبى خطة البحث العلمي متطلبات سوق العمل واحتياجات المجتمع.
						√	4. تلتزم المؤسسة التعليمية بالسياسات والاجراءات المتصلة بالابتعاث والبحث العلمي
						√	5. تتوفر لدى المؤسسة وسائل التحفيز الكافية لرعاية الباحثين ودعمهم مادي ومعنوي أ.
						√	6. توفر المؤسسة التعليمية مستلزمات البحث العلمي كافة بما في ذلك مختبرات وورش علمية واجهزة ومعدات و مواد



						ومجلات لأعضاء هيئة التدريس وطلبة الدراسات العليا لإنجاز بحوثهم.
					√	7. توجد لدى المؤسسة التعليمية برامج عمل لصيانة البنى التحتية والأجهزة والمعدات بصورة دورية وأدامتها
					√	8. تتوفر لدى المؤسسة التعليمية سياسات عامة واضحة تحكم انظمة ملكية معدات البحث واستبدالها بما في ذلك المعدات التي حصلت عليها المؤسسة عن طريق منح اعضاء هيئة التدريس او الاقسام او معاهد البحوث فيها.
					√	9. توفر المؤسسة شروط الصحة والسلامة المهنية لتكفل سلامة الباحثين وأنشطتهم البحثية، وكذلك سلامة الآخرين في داخل المؤسسة وخارجها
					√	10. تتأكد المؤسسة من أن بحوثها العلمية تراعي متطلبات المعايير العالمية للمحافظة على البيئة وحمايتها.
العنصر الثاني : تمويل البحث العلمي						
					√	1. تخصص المؤسسة موازنة سنوية كافية لأنشطة البحث العلمي والابتعاث والمؤتمرات
					√	2. تمنح المؤسسة الأولوية للأبحاث العلمية ذات المردود المادي والاقتصادي للمجتمع المحلي ومؤسساته
					√	3. يكون القسم المختص بشؤون البحث العلمي في المؤسسة قادر أ على تحديد مجالات الخبرة التي تمتلكها المؤسسة والفرص التجارية الممكنة في مجال البحث العلمي والإعلان عنها.
					√	4. تحرص المؤسسة على المشاركة في مشروعات بحثية ممولة من مؤسسات بحثية محلية أو دولية
العنصر الثالث : نشر البحث العلمي						
					√	1. تعمل المؤسسة على توجيه أعضاء هيئة التدريس وطلبة



						الدراسات العليا وتحفيزهم للنشر في مجلات عالمية ذات معامل تأثير (Impact Factor)
					√	2. توفر المؤسسة قواعد بيانات للبحوث العلمية المنشورة بوضوح أداءها في مجال البحث العلمي، ويتم الاحتفاظ بتقارير عن الأنشطة البحثية للأفراد والأقسام والكلية.
					√	3. تشجع المؤسسة أعضاء هيئة التدريس على المساهمة في أنشطة البحوث العلمية التطبيقية المتصلة بحاجات المجتمع وسوق العمل.
العنصر الرابع : تسويق البحث العلمي						
					√	1. تعمل المؤسسة التعليمية على الاحتفاظ بعلاقات عمل وروابط قوية مع المؤسسات ذات العلاقة المحلية والدولية وتفعيلها.
العنصر الخامس : الإبداع والابتكار						
					√	1. تشجع المؤسسة أعضاء هيئة التدريس أو الخريجين للحصول على جوائز عالمية أو براءات اختراع.
					√	2. تضع سياسات واضحة وعادلة للملكية وتسويق حقوق الملكية الفكرية
العنصر السادس : أخلاقيات البحث العلمي						
					√	1. توجد لدى المؤسسة التعليمية معايير خاصة بأخلاقيات البحث العلمي معلنه وموثقة وآليات واضحة لنشر الوعي بها و متابعتها.
العنصر السابع : مصادر المعلومات						
					√	1. توفر المؤسسة التعليمية الكتب والإصدارات الحديثة للمكتبة.
					√	2. توفر المؤسسة التعليمية دليل المكتبة
					√	3. تعمل المؤسسة التعليمية على تحقيق شروط الفيزياء الصحية والبيئية في قاعات المكتبة.
					√	4. توجد أنظمة عالمية (برمجيات) للتعاون مع الجامعات الإقليمية والعالمية.



					✓	5. تعمل المؤسسة على تطوير النظم المكتبية بما يتفق مع التطورات الحديثة في مجال خدمات المكتبات والمعلومات.
✓						6. تعمل المؤسسة على تجهيز المكتبات الالكترونية الحديثة وربطها بشبكات المعلومات.
					✓	7. تشارك بأشهر التصنيفات العالمية الخاصة بالبحث العلمي.
					✓	8. تعمل المؤسسة على انشاء بنوك للمعلومات واستخدام التقنيات الحديثة في الوصول إليها.
العنصر الثامن : التعاون الدولي في الأنشطة العلمية والبحثية						
					✓	1. يوجد لدى المؤسسة التعليمية برنامج عمل يحدد آلية دعم أعضاء الهيئة التدريسية للمشاركة والتعاون والتواصل مع الجامعات وشبكات البحث العلمي العالمية
					✓	2. تعمل المؤسسة التعليمية على عقد اتفاقيات تعاونية مع جهات أخرى للمشاركة في ملكية أو استخدام معدات البحث ذات التكلفة العالية.
					✓	3. تعمل المؤسسة لتطوير برامجها وتحسين خدماتها من خلال ابرام الاتفاقيات العلمية والبحثية وتبادل الزيارات مع المؤسسات المحلية والعالمية
					✓	4. تعمل المؤسسة على عمل بروتوكول مع مكتبات الجامعات العالمية.
					✓	5. توجد لدى المؤسسة مذكرات تفاهم واتفاقيات الشراكة والتعاون البحثي مع مراكز الابحاث المحلية والعالمية والجهات الصناعية والاقتصادية والاجتماعية وغيرها.
					✓	6. تحرص المؤسسة على دعم أعضاء الهيئة التدريسية الراغبين بالحصول على التفرغ في مؤسسات علمية عالمية لأغراض البحث العلمي.
					✓	7. تشجع المؤسسة الباحثين للحصول على جوائز دولية في مجال البحث العلمي



						√	8. توفر المؤسسة ساعات بحثية كافية للتدريسيين.
						√	9. تعمل المؤسسة على احتساب العمل البحثي جزءاً من نصاب عضو هيئة التدريس الجامعي.
						√	10. تدعم المؤسسة مشاركة أعضاء هيئة التدريس في ورش العمل والمؤتمرات الإقليمية والدولية
						√	11. تدعم المؤسسة المشاركة في عضوية هيئات دولية.
						√	12. تسهم المؤسسة من خلال فرق العمل البحثية في خدمة قطاعات الإنتاج المختلفة في المجتمع المحلي.
	√						13. تتوفر لدى المؤسسة التعليمية خطط لإنشاء مراكز بحثية على وفق احتياجاتها وتكون خاضعة للمراجعة الدورية.
						√	14. تعمل المؤسسة التعليمية على تشجيع التعاون في المشاريع الكبرى المعتمدة متعددة الاختصاصات والمؤسسات.
						√	15. يتشارك أعضاء هيئة التدريس في مشاريع وأبحاث مشتركة مع شركاء استراتيجيين محلياً ودولياً

المعيار السابع : خدمة المجتمع

المؤشرات							
مطبق كلياً وموثق كلياً	مطبق كلياً وموثق جزئياً	مطبق جزئياً وموثق كلياً	مطبق جزئياً وموثق جزئياً	مطبق جزئياً وموثق غير موثق	غير مطبق وغير موثق		
						√	1. توجد خطط في المؤسسة التعليمية للخدمات المجتمعية معلنه وموثقة.
		√					2. توجد مراكز ووحدات متخصصة (التعليم المستمر، المكاتب الاستشارية، العيادات الطبية، العيادات القانونية، الإرشاد النفسي، الزراعية والبيطرية، الخ) وقبل مدة كافية تعلن عن برامجها التدريبية في حقل الاختصاص.
						√	3. تعلن المؤسسة عن أنشطتها (الندوات، المعارض، الورش التدريبية، الحلقات النقاشية، الاتفاقيات محلياً وعالمياً) من خلال وسائل الاعلام وشبكات التواصل الأخرى.



						√	4. تعمل المؤسسة التعليمية على تفعيل آليات التعاون مع المنظمات المختلفة.
						√	5. تعمل المؤسسة التعليمية على تنظيم برامج لتدريب الطلبة في مؤسسات متخصصة محليا وعالميا.
						√	6. تعمل المؤسسة على تفعيل البرامج الخاصة مثل مكافحة الادمان ومحو الامية وغيرها من البرامج التوعوية.
						√	7. تعمل المؤسسة على قياس مدى رضا الجهات المستفيدة من خدماتها بشكل دوري.
						√	8. تقوم المؤسسة التعليمية بإعداد تقارير تقييمية سنوية عن الإسهامات التي قدمتها للمجتمع.

المعيار الثامن : المناهج

المؤشرات	مطبق كلياً وموثق كلياً	مطبق كلياً وموثق جزئياً	مطبق كلياً وموثق جزئياً	مطبق كلياً وموثق جزئياً	مطبق كلياً وموثق جزئياً	مطبق كلياً وموثق جزئياً	غير مطبق وغير موثق
----------	------------------------	-------------------------	-------------------------	-------------------------	-------------------------	-------------------------	--------------------

العنصر الاول: الاهداف

						√	1. تراعي اهداف المناهج فلسفة الدولة التعليمية وحاجات الطلبة وسوق العمل ومجتمع المعرفة وطبيعة العصر
						√	2. تركز اهداف المناهج على اكساب الطلبة المهارات التخصصية المهنية بصياغة إجرائية قابلة للتطبيق والقياس والملاحظة.

العنصر الثاني : محتوى المنهج

						√	1. يساعد محتوى المقررات الدراسية في البرنامج الاكاديمي على اكتساب الطلبة المفاهيم الاساسية في مجال التخصص.
						√	2. توصف المقررات الدراسية في البرامج الاكاديمية بشكل دقيق متضمنة معلومات عامة عن المقرر وصف مختصر للمقرر يضم مخرجات التعلم للمقرر والمفردات التي يشتمل عليها المقرر والمصادر المعتمدة في المقرر والأساليب المعتمدة في تقويم المقرر



				√			3. يتوافق محتوى البرنامج الاكاديمي مع رسالة المؤسسة التعليمية المعلنة واهدافها
				√			4. يتضمن محتوى مقررات البرنامج الاكاديمي خبرات وانشطة معرفية وميدانية تطبيقية بشكل يساعد الطلبة على تطوير معارفهم ومهاراتهم واتجاهاتهم النفسية
				√			5. يشجع محتوى مقررات البرنامج الاكاديمي على التنمية المهنية المستدامة.
				√			6. يراعي محتوى مقررات البرنامج الاكاديمي التوازن بين حاجات الفرد والمجتمع.
العنصر الثالث : استراتيجيات التعليم والتعلم							
	√						1. تعمل المؤسسة التعليمية على توفير المتطلبات اللازمة لتعلم الطلبة ذوي الاحتياجات التعليمية الخاصة من طرائق ووسائل تقنية.
					√		2. تستعمل استراتيجيات متعددة للتعليم والتعلم تشجع الطلبة على التفكير الناقد وحل المشكلات وتنمي مهاراتهم الأدائية.
				√			3. تطور استراتيجيات التعليم والتعلم في المؤسسة التعليمية وفق أ لعملية التغذية الراجعة من قبل الطلبة التي تساعد في تقويم تلك الاستراتيجية وتطويرها
					√		4. تعمل المؤسسة التعليمية على استعمال طرائق التعلم الالكترونية والتفاعلية الحديثة.
العنصر الرابع : التقويم وتطوير المناهج وتحديثها							
						√	1. يتم تقويم قدرة وفعالية نظام التقويم والقياس الخاص بتحصيل الطلبة في المؤسسة التعليمية بصورة منتظمة
					√		2. يتيح نظام التقويم والقياس في المؤسسة التعليمية بيانات منتظمة وشاملة بشأن جودة المنهج.



					√	3. يتم تحديث المناهج (المقررات) عن طريق ادخال بعض التجديدات المعاصرة في ميدان التخصص وحاجات المجتمع وسوق العمل بصورة منتظمة.
				√		4. يتم نشر نتائج التعلم لكل برنامج اكايمي مع وجود الادلة التي تدل على امتلاك الطلبة الخريجين لهذه النتائج مقارنة بالأعوام السابقة.
					√	5. يتضمن البرنامج الاكاديمي آليات محددة واضحة ومتنوعة لتقييم الطلبة
		√				6. يتم تطوير المناهج عن طريق تطوير الامتحانات و الأخذ بأحدث التنظيمات المنهجية والعمل بنظام الساعات المعتمدة (المقررات) و التحول الى المنهج الالكتروني.
				√		7. يشارك ممثلو الجهات المستفيدة في تصميم المنهج وتطويره
				√		8. تتأكد المؤسسة التعليمية بصورة منتظمة من ان مخرجات البرنامج الاكاديمي متوافقة مع المعايير العالمية عن طريق الاستعانة بمعايير الاقسام العلمية المناظرة في الجامعات العالمية لتقويم المناهج مع مراعاة ملاءمتها للبيئة العراقية.



الفصل الثالث

تطبيق المقياس لاستخراج حجم الفجوة

المعيار الاول : استراتيجية المؤسسة التعليمية

المؤشرات						
مطبق كلياً وموثق	مطبق كلياً وموثق جزئياً	مطبق كلياً وموثق جزئياً	مطبق كلياً وموثق جزئياً	مطبق كلياً وموثق جزئياً	مطبق كلياً وموثق جزئياً	مطبق كلياً وموثق جزئياً
العنصر الاول : الخطة الاستراتيجية						
					√	1. تتوفر في المؤسسة التعليمية رؤية ورسالة موثقة وتحقق الأهداف عملياً ويتم مراجعتها دورياً.
					√	2. تقوم المؤسسة بنشر الرؤية والرسالة واعلانها
					√	3. تحقق الرسالة متطلبات المؤسسة التعليمية والجهات المستفيدة و متطلبات سوق العمل
					√	4. يتم بناء الخطط على وفق برنامج زمني محدد وقاعدة بيانات تكون منسجمة مع رسالة المؤسسة
					√	5. وأهدافها بما يحقق التطوير والتحسين المستمر
العنصر الثاني : الافاق والاجراءات والتطبيقات						
					√	1. توجد آلية عمل لتقييم الأداء المؤسسي.
					√	2. تعتمد المؤسسة على الدراسات العلمية والميدانية
					√	3. في رسم خارطة الطريق لبناء العمليات التعليمية
					√	4. وتطويرها ومعالجة الخلل
√						5. تسهم المؤسسة التعليمية في تفعيل التشريعات التي تشجع على الانتقال من المركزية الى اللامركزية في الاداء المؤسسي



تحليل نتائج تدقيق المعيار الاول لاستخراج الفجوة								
الملاحظات	غير مطبق وغير موثق	مطبق جزئياً وغير موثق	مطبق جزئياً وموثق جزئياً	مطبق جزئياً وموثق كلياً	مطبق كلياً وغير موثق	مطبق كلياً وموثق جزئياً	مطبق كلياً وموثق كلياً	الفقرات مدى المطابقة
	0	1	2	3	4	5	6	الاوزان
تكرارات افتراضية وان عددها التكرارات بقدر المؤشرات	1	0	0	0	0	1	5	التكرارات
المجموع 35	0	0	0	6	0	5	30	النتيجة
$5 = 7/35 \text{ (عدد المؤشرات)}$ $0.83 = 6/7, \quad \%83 = 100 * 0.83$								الوسط الحسابي المرجح
<p>تحدد النسبة $\%83.3 = 7 * \%5.83$ من قيمة وزن المعيار = سوف نحصل على القيمة للأداء كحجم فجوه لذلك المعيار</p>								النسبة المئوية لمدى التطابق

تحليل نتائج تدقيق المعيار الثاني لاستخراج الفجوة								
الملاحظات	غير مطبق وغير موثق	مطبق جزئياً وغير موثق	مطبق جزئياً وموثق جزئياً	مطبق جزئياً وموثق كلياً	مطبق كلياً وغير موثق	مطبق كلياً وموثق جزئياً	مطبق كلياً وموثق كلياً	الفقرات مدى المطابقة
	0	1	2	3	4	5	6	الاوزان
تكرارات افتراضية وان عددها التكرارات بقدر المؤشرات	0	0	3	0	2	5	23	التكرارات
المجموع 177	0	0	6	0	8	25	138	النتيجة
$5.3 = 33/177 \text{ (عدد المؤشرات)}$ $0.89 = 6/5.3, \quad \%89.3 = 18 * \%16$								الوسط الحسابي المرجح
<p>تحدد النسبة $\%16$ من قيمة وزن المعيار = سوف نحصل على القيمة للأداء كحجم فجوه لذلك المعيار</p>								النسبة المئوية لمدى التطابق



تحليل نتائج تدقيق المعيار الثالث لاستخراج الفجوة								
الملاحظات	غير مطبق وغير موثق	مطبق جزئياً وغير موثق	مطبق جزئياً وموثق جزئياً	مطبق جزئياً وموثق كلياً	مطبق كلياً وغير موثق	مطبق كلياً وموثق جزئياً	مطبق كلياً وموثق كلياً	الفقرات مدى المطابقة
الأوزان	0	1	2	3	4	5	6	
تكرارات افتراضية وان عددها التكرارات بقدر المؤشرات	0	0	3	0	0	4	12	التكرارات
المجموع 98	0	0	6	0	0	20	72	النتيجة
$5.1 = 19 / 98$ $0.85 = 6 / 5.1$ $85.9\% = 10 * 8.5\%$								الوسط الحسابي المرجح
تحدد النسبة 8.5% من قيمة وزن المعيار = سوف نحصل على القيمة للأداء كحجم فجوه لذلك المعيار								النسبة المئوية لمدى التطابق

تحليل نتائج تدقيق المعيار الرابع لاستخراج الفجوة								
الملاحظات	غير مطبق وغير موثق	مطبق جزئياً وغير موثق	مطبق جزئياً وموثق جزئياً	مطبق جزئياً وموثق كلياً	مطبق كلياً وغير موثق	مطبق كلياً وموثق جزئياً	مطبق كلياً وموثق كلياً	الفقرات مدى المطابقة
الأوزان	0	1	2	3	4	5	6	
تكرارات افتراضية وان عددها التكرارات بقدر المؤشرات	0	0	0	0	0	1	10	التكرارات
المجموع 65	0	0	0	0	0	5	60	النتيجة
$5.9 = 11 / 65$ $0.98 = 6 / 5.9$ $98.4\% = 10 * 9.8\%$								الوسط الحسابي المرجح
تحدد النسبة 9.8% من قيمة وزن المعيار = سوف نحصل على القيمة للأداء كحجم فجوه لذلك المعيار								النسبة المئوية لمدى التطابق



تحليل نتائج تدقيق المعيار الخامس لاستخراج الفجوة								
الملاحظات	غير مطبق وغير موثق	مطبق جزئياً وغير موثق	مطبق جزئياً وموثق جزئياً	مطبق جزئياً وموثق كلياً	مطبق كلياً وغير موثق	مطبق كلياً وموثق جزئياً	مطبق كلياً وموثق كلياً	الفقرات
	0	1	2	3	4	5	6	الأوزان
تكرارات افتراضية وان عددها التكرارات بقدر عدد المؤشرات	1	0	0	1	1	0	24	التكرارات
المجموع 151	0	0	0	3	4	0	144	النتيجة
<p>الوسط الحسابي المرجح = $5.5 = 27 / 151$ (عدد المؤشرات) $0.93 = 6 / 5.6$ ، $11.2\% = 12 * 93.3\%$</p>								الوسط الحسابي المرجح
<p>تحدد النسبة 11.2% من قيمة وزن المعيار = سوف نحصل على القيمة للأداء كحجم فجوه لذلك المعيار</p>								النسبة المئوية لمدى التطابق

تحليل نتائج تدقيق المعيار السادس لاستخراج الفجوة								
الملاحظات	غير مطبق وغير موثق	مطبق جزئياً وغير موثق	مطبق جزئياً وموثق جزئياً	مطبق جزئياً وموثق كلياً	مطبق كلياً وغير موثق	مطبق كلياً وموثق جزئياً	مطبق كلياً وموثق كلياً	الفقرات
	0	1	2	3	4	5	6	الأوزان
تكرارات افتراضية وان عددها التكرارات بقدر عدد المؤشرات	1	1	2	0	1	6	34	التكرارات
المجموع 243	0	1	4	0	4	30	204	النتيجة
<p>الوسط الحسابي المرجح = $5.4 = 45 / 243$ (عدد المؤشرات) $0.9 = 6 / 5.3$ ، $21.6\% = 24 * 90\%$</p>								الوسط الحسابي المرجح
<p>تحدد النسبة 21.6% من قيمة وزن المعيار = سوف نحصل على القيمة للأداء كحجم فجوه لذلك المعيار</p>								النسبة المئوية لمدى التطابق



تحليل نتائج تدقيق المعيار السابع لاستخراج الفجوة								
الملاحظات	مطبق كلياً وموثق جزئياً وغير موثق	مطبق جزئياً وغير موثق	مطبق جزئياً وموثق كلياً	مطبق جزئياً وموثق كلياً	مطبق كلياً وغير موثق	مطبق كلياً وموثق جزئياً	مطبق كلياً وموثق كلياً	الفقرات مدى المطابقة
	0	1	2	3	4	5	6	الأوزان
تكرارات افتراضية وان عددها التكرارات بقدر المؤشرات	0	0	1	0	0	3	4	التكرارات
المجموع 41	0	0	2	0	0	15	24	النتيجة
$5.1 = 8/41 \text{ (عدد المؤشرات)}$ $3.4 = 4 * \%85, 0.85 = 6 / 5.1$								الوسط الحسابي المرجح
تحدد النسبة 3.4% من قيمة وزن المعيار = سوف نحصل على القيمة للأداء كحجم فجوه لذلك المعيار								النسبة المئوية لمدى التطابق

تحليل نتائج تدقيق المعيار الثامن لاستخراج الفجوة ومدى المطابقة								
الملاحظات	مطبق كلياً وموثق جزئياً وغير موثق	مطبق جزئياً وغير موثق	مطبق جزئياً وموثق كلياً	مطبق جزئياً وموثق كلياً	مطبق كلياً وغير موثق	مطبق كلياً وموثق جزئياً	مطبق كلياً وموثق كلياً	الفقرات مدى المطابقة
	0	1	2	3	4	5	6	الأوزان
تكرارات افتراضية وان عددها التكرارات بقدر المؤشرات	1	0	2	0	9	6	3	التكرارات
المجموع 88	0	0	4	0	36	30	18	النتيجة
$4.1 = 21 / 88 \text{ (عدد المؤشرات)}$ $\%10 = 15 * \%69.8, 0.69 = 6 / 4.1$								الوسط الحسابي المرجح
تحدد النسبة 10% من قيمة وزن المعيار = سوف نحصل على القيمة للأداء كحجم فجوه لذلك المعيار								النسبة المئوية لمدى التطابق



الدرجة النهائية لكلية العلوم للبنات بعد اجراء التحليل السباعي

المجموع النهائي لدرجة التقييم الذاتي وفق معايير الاعتماد المؤسسي لكلية العلوم للبنات وفق اوزان معايير الاعتماد المؤسسي لتحديد حجم الفجوة لكلية العلوم للبنات / جامعة بغداد:

الوزن المحقق	نوع المتطلب	وزن المعيار	رقم المعيار
%5.8	اداري	%7	المعيار الاول: استراتيجية المؤسسة التعليمية
% 16	اداري	%18	المعيار الثاني : الحوكمة والادارة
%8.5	اداري	%10	المعيار الثالث:الموارد المالية والمادية
%9.8	علمي	%10	المعيار الرابع:اعضاء هيئة التدريس
%11.2	علمي	%12	المعيار الخامس :الطلبة
% 21.6	علمي	%24	المعيار السادس: البحث العلمي
%3.4	اداري	%4	المعيار السابع: خدمة المجتمع
10	علمي	%15	المعيار الثامن : المناهج
% 86.3		%100	المجموع



الفصل الرابع خطة التحسين

المعيار الاول: استراتيجية المؤسسة التعليمية					
ت	نقاط الضعف	اجراءات التحسين	مسئولية التنفيذ	فترة التنفيذ	مؤشرات النجاح
1	لم يستدل علي وثائق لتقارير مراجعة و لم توضح الكلية مدي توافق خطتها مع الخطة الاستراتيجية للجامعة.	1-تحديث الخطه الاستراتيجية للكلية بما يتلائم ويواكب التطور في العملية التعليمية . 2-مراجعته الخطه من مراجع داخلي و خارجي 3-تحديث الخطة مع خطه الجامعه 5-نشرها على موقع الكلية.	1-عميد الكلية 2-اللجنة المركزية(عميد الكلية، معاون العميد للشؤون الادارية، معاون العميد للشؤون العلمية ، مدير التخطيط ومدير ضمان الجودة) 3-اللجنة الساندة(رؤوساء الاقسام والوحدات والشعب في الكلية)	كانون الاول/2018- ايلول /2019	وثائق و تقارير الاجتماعات - وثائق المراجع الداخلي و الخارجي -وثائق المقارنه بين خطه الكلية و الجامعه -تحديث الخطه الاستراتيجية في المدى - 2018-2022شامله الرؤيا و رساله و الاهداف العامه و التنفيذي
2	توجد رؤيا ورسالة واهداف معلنة وموثقة غير محدثة	تحديث الرسالة والاهداف والرؤى وفقا للبرنامج الحكومي ولنظام المقررات وبما يتلائم مع اهداف ورؤى ورسالة الجامعة	-عميد الكلية -عمل استبانات لآخذ رأي الطالبات ومنتسبي الكلية بخصوص الرؤى والرسالة والاهداف الحديثة.	اذار/2019- نيسان/2019	وثائق الاستبانات مع محاضر الاقسام العلمية و محضر مجلس الكلية. -
3	لا دور للكلية في تفعيل التشريعات التي تشجع على الانتقال من المركزية الى اللامركزية في الاداء.	عمل دراسة جدوى لتحديد نقاط القوة والضعف بخصوص الانتقال من المركزية الى اللامركزية.	-مجلس الكلية -مجلس تحسين الجودة - مدير الجودة	ايلول/2019- شباط/2020	محاضر من الاجتماعات والندوات التي عقدت
المعيار الثاني: الحوكمة والادارة					
1	لا توجد ميزانية كافية للحصول على الاعتماد الاكاديمي الدولي.	العمل على توائم البرامج الاكاديمية	-مجلس الكلية -وحدة الشؤون العلمية -شعبة التخطيط -شعبة الموارد المالية -شعبة ضمان الجودة	ايار/2019- ايار/2020	عدد البرامج الاكاديمية التي حصلت على الاعتماد البرامجي او التي انجزت توائم برامجها
2	يوجد هيكل تنظيمي	تعديل وتحديث الهيكل التنظيمي للكلية	-عميد الكلية -وحدة التخطيط	اذار/2019- نيسان/2019	مصادقة رئيس الجامعة



المعيار الثالث: الموارد المالية والمادية					
1	عدم ملائمة البنى التحتية، حيث ان البناية الخاصة بكلية العلوم للبنات مصممة للاقسام الداخلية الامر الذي ينعكس على القاعات والمختبرات من ناحية التصميم والمساحة المناسبة.	توفير بناية مناسبة تتوفر فيها مختبرات ذات مواصفات عالية	عمادة الكلية بالتنسيق مع الجامعة	كانون الاول/2019- شباط/2020	المخاطبات والكتيب الرسمية بخصوص توفير بناية تتوفر فيها المواصفات القياسية
2	عدم وجود تامين صحي لمنتسبي المؤسسة لغرض فحصهم الدوري.	تامين نظام صحي لمنتسبي المؤسسة التعليمية. تكون هناك مصادر متنوعة من التمويل التي تعتمد عليها الكلية فرضا من خلال البحوث التطبيقية او استغلال موارد الكلية لغرض انجاز هذا التامين.	الدائرة المالية والقانونية	ايلول/2019- ايلول/2020	توقيع عقود التامين الصحي لمنتسبي الكلية
3	زيادة القبول المركزي بما يفوق الطاقة الاستيعابية للاقسام العلمية	ان تكون هناك خطة طوارئ في حالة حصول اي قبول عدد اكثر من المتوقع في خطة القبول.	مجلس الكلية شعبة التسجيل وشؤون الطلبة	اب/2019- ايلول/2019	وضع خطة مع دراسة جدوى في حالة قبول عدد اكثر من خطة القبول كذلك السعي للحصول على بناية تحوي على قاعات ومختبرات ذات مواصفات عالية.
المعيار الرابع: اعضاء هيئة التدريس					
1	عدم وجود تخصيصات مالية للبحث العلمي والمشاركة في المؤتمرات الخارجية ودعم التأليف والترجمة للتدريسين.	توفير التخصيصات المالية للبحث العلمي	الشعبة المالية	ايار/2019- ايلول/2019	مخاطبة الدائرة المالية لغرض تحديد ميزانية خاصة للبحث العلمي والابتعاث والمشاركات الخارجية للباحثين التدريسين
2	ضعف مفهوم استراتيجية التعليم والتعلم لدى بعض التدريسيين اذ تختلف تطبيقات اساليب التعليم والتعلم تبعاً لذلك.	عقد ندوات وورش عمل لنشر الوعي بين الفئات المختلفة بالكلية.	أعضاء معيار التدريس والتعلم	3/2019- 6/2020	زيادة الوعي باستراتيجيات التعليم والتعلم



المعيار الخامس: الطلبة					
1	تزايد اعداد الطالبات المقبولات وفق نظام للقبول المركزي..	اعداد خطة طوارئ بخصوص الاعداد المقبولة من الطالبات كذلك حديد ميزانية خاصة لدعم الطلبة المتفوقين وارسالهم لاكمال دراستهم العليا في جامعات عالمية رصينة ويكون هناك تعاون علمي بحثي ما بين جامعتنا والجامعات الرصينة. توفير فرص عمل للخريجات وخصوصا المتفوقات منهم في دوائر الدولة.	شؤون الطلبة	2018-مستمر	تقديم الخطة لمجلس الكلية لغرض المصادقة عليها من قبل الادارة العليا
2	لايوجد طلبة وافدين اجانب للكلية	عمل توأمة مع جامعات عالمية وعربية رصينة وعمل مذكرات تفاهم لغرض تبادل الخبرات وايضا استقبال طلبتهم في كليتنا.	إدارة الجامعة	2018 مستمر	مخاطبة الشؤون العلمية بخصوص التوأمة
المعيار السادس: البحث العلمي					
1	لجنة اخلاقيات البحث العلمي غير مفعلة ولايوجد لها محاضر اجتماعات او أنشطة لنشر الوعي باخلاقيات البحث العلمي	تفعيل لجنة أخلاقيات البحث العلمي	عميد الكلية مسؤول شعبة ضمان الجودة	كانون الاول/2018- 2019 ايلول	محاضر وتقارير لجنة أخلاقيات البحث العلمي
2	الابحاث غير ممولة من قبل الجامعة.	مخاطبة الجامعة بخصوص تمويل البحوث والاستفادة من الموارد الذاتية للكلية	عميد الكلية شؤون العلمية	اب/2018- ايلول 2019	كتاب المخاطبة
3	تسويق البحوث التطبيقية	يتم توجيه كتاب ومتابعة من قبل الشؤون العلمية وبالتنسيق مع شعبة ضمان الجودة	معاون العميد للشؤون العلمية مدير ضمان الجودة	تموز/2018 ومستمر	الكتب الموجهة بخصوص البحوث التطبيقية



المعيار السابع: خدمة المجتمع					
1	لا توجد خطة لخدمة المجتمع	زياده التوعية بخدمة المجتمع عمل عرض تقديمي توضيح أنشطة خدمة المجتمع عمل ندوات للتوعية بخدمة المجتمع اجراء استبيانات لتحديد احتياجات اولويات المجتمع المحيط	فريق عمل معيار خدمة املجتمع والبيئه	شباط/2019 ومستمر طوال العام	توثيقات الخاصة بالندوات وورش العمل الخاصة بخدمة المجتمع
2	لم توضح الكلية كيفية الاستفادة او توظيف اي من الوحدات ذات الطابع الخاص مثل بيت الحيوان في أنشطة خدمة المجتمع.	اجراء استبيانات عن احتياجات املجتمع تدريبالطالب	مسؤول بيت الحيوان	طوال السنة	شر أبحاث تطبيقية لخدمة المجتمع
المعيار الثامن: المناهج					
1	-لم يتم دراسة احتياجات سوق العمل او متابعة لمستوي الخريج ومدي ملائمته لسوق العمل	-عمل استبيانات وتوزيعها في اماكن عمل مختلفة لدراسة مدي مستوي الخريج ومتطلبات سوق العمل - تفعيل التدريب الصيفي للطلاب في اماكن مختلفة مثل المستشفيات والصيدليات ووزارة العلوم والتكنولوجيا	عميد الكلية مدير شعبة الجودة	2019-تستمر	الاستبيانات ومدى مستوي الخريج والمواصفات المطلوبة لسوق العمل
2	-يحتاج بعض المناهج العادة صياغة لربط المحتوي العملي بالمرجات التعليمية المستهدف	-اعادة توصيف المقررات الدراسية	عميد الكلية شؤون العلمية شعبة ضمان الجودة	2017-مستمر	تحديث توصيف البرنامج الاكاديمي والمقرر الدراسي
3	عدم ارتباط المرجات التعليمية المستهدفة مع المحتوي العلمي للمناهج وغير مرتبطة بالجدول الزمني للفصل الدراسي	تحديث المناهج العملية وازضافة بعض التجارب الحديثة بالمراجع مع مراعاة اختيار التجارب التي تحتوي علي استخدام اجهزة علمية حديثة - تفعيل دور الجهات المستفيدة	عميد الكلية شؤون العلمية شعبة ضمان الجودة	2019-مستمر	عدد المناهج المحدثة